

# L'acció voluntària en l'àmbit penitenciari

---



**Adaptació a Lectura Fàcil:** Elisabet Serra (Associació Lectura Fàcil)

**Il·lustracions:** Mònica Roca

**Maquetació:** Carme Guiral

**Primera edició:** març 2025



Els textos de Lectura Fàcil segueixen les directrius internacionals de l'IFLA (International Federation of Library Associations and Institutions) sobre el llenguatge, el contingut i la forma, per tal que tothom els pugui llegir i entendre. L'Associació Lectura Fàcil ha fet aquesta versió en Lectura Fàcil. Més informació: [www.lecturafacil.net](http://www.lecturafacil.net)



Els continguts d'aquesta obra estan subjectes a una llicència de Reconeixement 4.0 Internacional (CC BY 4.0) de Creative Commons. Se'n permet la reproducció, la distribució, la comunicació pública i la transformació per generar obra derivada, sense cap restricció, sempre que se'n citi el titular dels drets (Generalitat de Catalunya. Departament de Justícia). La llicència completa es pot consultar a: <https://creativecommons.org/licenses/by/4.0/deed.ca>  
© Generalitat de Catalunya  
Departament de Justícia  
[www.gencat.cat/justicia](http://www.gencat.cat/justicia)

# Taula de continguts

## MÒDUL A

<b>L'acció des del voluntariat en l'àmbit penitenciari</b> .....	5
1. El Voluntariat.....	5
2. Les entitats i el voluntariat .....	10
3. El voluntariat en l'àmbit penitenciari .....	13
Annex .....	19
Per saber-ne més .....	23

## MÒDUL B

<b>Marc legal i programes de tractament en l'àmbit penitenciari</b> .....	25
1. Context legal.....	25
2. El fenomen delictiu .....	27
3. Intervenció penitenciària.....	32
4. Instruments tècnics.....	51
5. El programa marc de voluntariat penitenciari .....	55
6. Prevenció del suïcidi en l'àmbit penitenciari.....	58
Per saber-ne més .....	61

## MÒDUL C

<b>Eines i recursos per a l'acció voluntària en l'àmbit penitenciari</b> .....	63
1. La comunicació.....	64
2. Què és comunicar? .....	67
3. Habilitats socials per la comunicació.....	71
4. Les emocions i la comunicació.....	77
5. Resolució de conflictes.....	83
6. Comunitat LGBTIQ+ .....	89
Per saber-ne més .....	92



# L'acció des del voluntariat en l'àmbit penitenciari

---

En aquest mòdul s'explica què és el voluntariat i es descriuen els seus valors i els diversos àmbits on es pot desenvolupar, com el social, l'ambiental i el cultural. Es destaca el voluntariat penitenciari, que té un marc d'actuació específic i busca la reinserció de les persones privades de llibertat. També es detallen els drets i deures de les persones voluntàries i de les entitats amb programes de voluntariat.

## 1. El Voluntariat

---

Tal com reconeix la **Llei 25/2015, del 30 de juliol, del voluntariat i el foment de l'associacionisme**, Catalunya ha tingut tradicionalment nombroses associacions i persones voluntàries que han contribuït a millorar les condicions de vida de moltes persones i a desenvolupar la societat i la cultura catalanes.

L'objectiu d'aquesta llei és, precisament, regular el model català de voluntariat, divulgar, fomentar, reconèixer i protegir l'associacionisme i el voluntariat i donar-los suport com agents de transformació social.

Així ho estableix l'Estatut d'Autonomia, que dona a la Generalitat la competència exclusiva sobre voluntariat.

Així doncs, **el voluntariat** es defineix com:

La participació desinteressada de les persones voluntàries en projectes o programes d'una associació amb l'objectiu de contribuir a transformar algun aspecte de la societat.

El **Projecte de Llei de Voluntariat** assenyala que la seva aplicació no perjudicarà les competències de les comunitats autònomes en matèria de voluntariat.

En canvi, on l'Estat sí té la competència exclusiva és en regular les condicions bàsiques que garanteixen la igualtat de totes les persones espanyoles en l'exercici dels drets i deures constitucionals.

## 1.1 Què és l'acció voluntària?

Quan una persona decideix, per solidaritat, per voluntat pròpia i sense rebre diners a canvi, dedicar part del seu temps a altres persones en un programa de voluntariat d'una entitat sense ànim de lucre.

## 1.2 Quins valors i característiques té el voluntariat?

Tota acció voluntària té uns valors i unes actituds personals que ajuden la persona voluntària a desenvolupar les seves capacitats.

### Altruisme

Quan les nostres accions beneficien altres persones de les quals no esperem rebre res a canvi. Com que el voluntariat també crea satisfacció, podem dir que, en aquest cas, l'altruisme és bidireccional.

### Compromís

Implicar-se en un projecte que beneficia altres persones és crear una relació duradora amb una entitat.

## Participació

Implicar-se socialment amb una organització per ajudar i enriquir la comunitat.

## Llibertat

El voluntariat és una acció que es du a terme per voluntat pròpia.

## Respecte

El voluntariat és respecte en el sentit més ampli: cap a la mateixa persona voluntària, les persones beneficiàries, altres persones voluntàries, i les seves idees i opinions. Això inclou el respecte i tracte equitatiu a aquelles persones que formen part de col·lectius vulnerables com migrants o membres del col·lectiu LGBTIQ+.

## Aprentatge mutu

L'acció voluntària permet aprendre de nosaltres mateixos i dels altres, tant a nivell d'actituds com d'aptituds.

## Responsabilitat

L'acció voluntària implica complir amb aquell compromís que hem decidit dur a terme.

## 1.3 En quins àmbits hi ha voluntariat?

La **Llei del voluntariat i el foment de l'associacionisme** amplia el nombre d'àmbits i de grups de les accions de voluntariat per donar resposta a la situació actual.

Alguns d'aquests nous grups són: els serveis sanitaris, l'esport, la igualtat de gènere i el respecte per la identitat i l'orientació sexuals.

Pel que fa als àmbits, saber quins són ens ajudarà a identificar quins s'ajusten al nostre perfil.

## Internacional

Inclou projectes de desenvolupament integral i accions d'educació per al desenvolupament, com ara sensibilització, formació, investigació i mobilització política.

## Cultural

Inclou la cultura popular i tradicional; la dinamització, difusió i defensa del patrimoni cultural; la producció cultural o artística; i la dinamització de la cultura comunitària.

## Comunitari

Inclou actuacions ciutadanes per millorar la comunitat on viuen; per exemple: veïnals, educatives, socioculturals o esportives.

## Ambientals

Promou la defensa del medi ambient i de les bones pràctiques sostenibles mitjançant accions educatives, accions de sensibilització ambiental i de protecció i millora de l'entorn.

## Social

Promou el benestar de les persones i contribueix a millorar la seva qualitat de vida física, psíquica, social i afectiva.

L'àmbit social és el que recull el **voluntariat penitenciari**.

En l'àmbit social, les persones que es beneficien de l'acció voluntària són les que es troben en situacions vulnerables, sigui per motius físics, psíquics o socioafectius.

Les funcions i tasques del voluntariat són, sobretot, l'acompanyament, l'escolta i l'atenció a les situacions emocionals d'aquestes persones.

A partir d'aquí i segons l'entitat, les accions poden ser:

- **Atenció directa:** la relació entre la persona voluntària i la persona beneficiària és l'aspecte principal.
- **Formació / accions educatives:** la relació entre persona voluntària i beneficiària es crea a partir d'una activitat.
- **Tasques de gestió:** accions de suport administratiu.

Les entitats que pertanyen a l'àmbit social treballen amb col·lectius com:

- persones grans,
- persones amb addiccions,
- persones afectades per una malaltia i les seves famílies,
- persones immigrades i/o refugiades,
- persones en situació de pobresa i/o exclusió social,
- persones amb discapacitat física, psíquica i/o sensorial;
- infants i joves en situació de risc,
- dones en situació de risc.

Dins el voluntariat social hi ha tres subàmbits importants:

- **Voluntariat penitenciari:** accions dins i fora dels centres penitenciaris amb persones preses.
- **Voluntariat hospitalari:** intervencions dins i fora dels centres hospitalaris, com l'atenció domiciliària a persones amb malalties de llarga durada.
- **Voluntariat sociosanitari:** intervencions en centres i serveis sociosanitaris, en centres d'atenció i assistència ambulatoria i residencial de drogodependents i persones amb malalties mentals o en centres i residències geriàtriques.

En aquests tres casos, les accions de la persona voluntària i de l'entitat han de respectar les normes i estructures de les institucions.

## 1.4 Motivacions del voluntariat

La motivació és allò que ens mou a fer alguna cosa.

En el cas del voluntariat, cada persona té els seus motius per implicar-se en una acció voluntària.

## 2. Les entitats i el voluntariat

---

La **Llei del voluntariat i el foment de l'associacionisme** defineix l'**entitat de voluntariat** com l'entitat privada sense ànim de lucre que desenvolupa activitats d'interès general amb la participació voluntària de la ciutadania. En aquest cas, el voluntariat és un valor imprescindible perquè l'entitat assoleixi els seus objectius.

### 2.1 Com s'organitza el voluntariat?

Les característiques del voluntariat es defineixen al **Programa de voluntariat**, un text aprovat per l'òrgan de govern de l'entitat que reconeix la participació de persones voluntàries com un valor afegit per a les entitats.

### 2.2 Com és l'acollida i incorporació del voluntariat?

L'acollida és quan la persona voluntària rep informació sobre l'entitat i la tasca que durà a terme.

És important informar-la sobre les necessitats dels col·lectius amb els quals treballarà, incloent-hi les persones LGBTIQ+ i les persones migrades. Aquesta informació servirà per preparar-la davant possibles situacions de discriminació i aïllament social i perquè pugui oferir un suport respectuós i efectiu.

En aquest procés, també se li entreguen els **drets i deures del voluntariat**.

»» **Pots consultar els drets i deures del voluntariat a l'annex del mòdul A.**

La relació entre les persones voluntàries i l'entitat es formalitza amb el **full de compromís**, un document consensuat entre totes dues parts que recull qüestions com:

- El caràcter voluntari i altruista de la relació.
- Les funcions i les tasques que realitzarà la persona voluntària.
- El compromís de cobrir qualsevol despesa relacionada amb l'activitat voluntària.
- La formació per a la persona voluntària.
- L'assegurança de responsabilitat civil i d'accidents per a la persona voluntària.
- També ha de tenir en comptes les qüestions de gènere i la conciliació de la vida laboral i familiar.

El voluntariat inclou respectar uns deures i tenir uns drets que han de ser reconeguts i respectats. Les entitats i les persones beneficiàries també tenen uns drets i deures.

## 2.3 Quins són els drets i deures de la persona voluntària?

La Llei de voluntariat i el foment de l'associacionisme recull els deures que les persones voluntàries han d'assumir quan decideixen dur a terme una acció voluntària; també tenen uns drets que han de conèixer i que l'entitat ha de respectar.

## 2.4 Formació del voluntariat

Segons la Llei del voluntariat i el foment de l'associacionisme, la formació és un dret i un deure de la persona voluntària que l'entitat li ha de proporcionar perquè pugui desenvolupar les seves tasques.

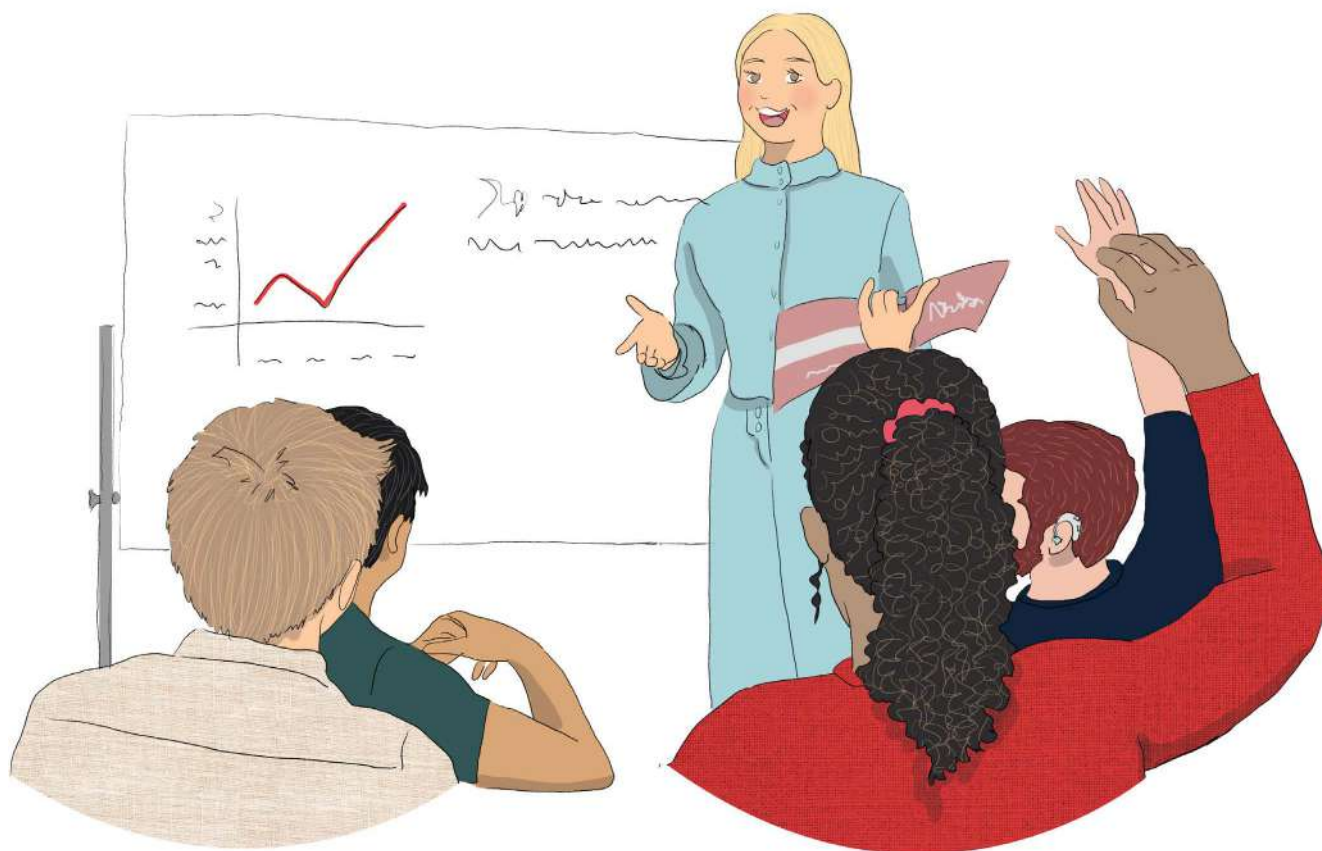
Així mateix, el **Pla de formació del voluntariat a Catalunya** conté eines i recursos adreçats a persones voluntàries de qualsevol àmbit i nivell d'intervenció.

El curs «**Voluntariat en l'àmbit penitenciari**» és una formació específica per a aquelles persones que volen fer un voluntariat en un centre penitenciari, on obtindran coneixements i eines bàsiques per afrontar aquesta tasca amb seguretat i recursos.

El curs dura 20 hores, distribuïdes en tres mòduls:

1. El primer mòdul descriu el voluntariat social i el seu marc d'actuació.
2. El segon mòdul recull les lleis, normatives i programes de tractament incloses en el sistema penitenciari.
3. El tercer mòdul ofereix els instruments que faciliten la tasca de les persones voluntàries.

El Pla de Formació del Voluntariat a Catalunya expedeix diplomes acreditatius del curs.



## 3. El voluntariat en l'àmbit penitenciari

---

### 3.1 Quin és el marc d'actuació?

La característica principal d'aquest voluntariat és que el centre penitenciari té un marc d'actuació propi.

Això fa que les entitats de voluntariat hagin de seguir:

- **La Circular 1/2001, de gestió del voluntariat als centres penitenciaris de Catalunya.**
- **El Pla de col·laboració de les entitats socials de Catalunya amb el Departament de Justícia.**

Les persones voluntàries, en aquest cas, tenen un doble vincle: el de l'entitat, que és el seu marc de referència, i el del centre penitenciari on desenvolupen la seva tasca.

### 3.2 Com és la incorporació del voluntariat?

En l'àmbit penitenciari, les persones voluntàries tenen una doble funció: contribueixen a la reinserció social de les persones internes i sensibilitzen la societat sobre la presó.

Les seves accions volen trencar amb l'aïllament físic i social de les persones privades de llibertat, millorar la seva autoestima amb l'acompanyament personal, anímic, formatiu, lúdic i social.

Dins dels centres penitenciaris es desenvolupen les següents activitats:

- **Animació sociocultural:** activitats lúdiques, educatives i culturals per adquirir habilitats i potenciar el coneixement i la reflexió.
- **Promoció de la salut:** activitats d'informació i orientació sobre hàbits saludables i cura de la salut que milloren la qualitat de vida física, psíquica i emocional de les persones internes.
- **Formació:** activitats de suport com el reforç escolar, idiomes, formació artística i ocupacional.  
Reforç acadèmic amb activitats d'alfabetització o de suport en estudis universitaris, entre d'altres.  
Aquestes accions formatives ajudaran a una futura reinserció laboral.

- **Esportives:** activitats esportives que milloren la qualitat de vida i la creació d'hàbits saludables.
- **Acompanyament educatiu:** a través d'eines com l'escolta activa es crea una relació personal que millora l'estat d'ànim i l'autoestima i potencia l'expressió d'emocions, valors i creences.
- **Acompanyament en la comunitat:** accions enfocades a la reinserció social a través del contacte amb la comunitat. Són activitats per a persones en 3r grau penitenciari.
- **Assistència jurídica:** orientació en temes jurídics.
- **Activitats de sensibilització:** de cara a la societat, a través de diferents formats i canals.

### Què aporta la persona voluntària al centre penitenciari?

- Conèixer i comprendre les problemàtiques personals i familiars que provoca la vida a la presó.
- Acompanyar des de l'escolta i el respecte.
- Sensibilitzar la ciutadania sobre les persones privades de llibertat.
- Construir una relació interpersonal amb la persona reclusa sense jutjar-la.
- Crear una interacció que faciliti que la persona s'apropi a poc a poc a la societat.



### 3.3 Quins són els drets i deures del voluntariat?

L'àmbit penitenciari té uns drets i deures específics.

Pel que fa als **drets de les persones voluntàries**, destaquen:

- Comptar amb el suport de l'entitat i del centre penitenciari.
- Rebre formació a nivell general i en les especificitats de cada centre.
- Disposar d'una acreditació que les identifiqui com a persones voluntàries.
- Tractar les condicions i creences de les persones voluntàries amb respecte. Aquest punt inclou el dret a rebre formació específica sobre grups vulnerables com ara les persones migrants o membres del col·lectiu LGTBIQ+; això és essencial per garantir un tracte igualitari cap a totes les persones de l'àmbit penitenciari.

Quant als **deures**, hauran de:

- Participar activament en els programes de voluntariat i activitats en què col·laborin, amb el reconeixement a la seva tasca.
- Ajudar a aconseguir els objectius dels programes on participin.
- Complir amb els compromisos que han adquirit i entendre que la seva acció té uns límits que s'han de respectar.
- Fer la seva activitat amb responsabilitat, respectant les normes internes i mesures de seguretat.
- No compartir cap informació confidencial.
- Formar-se per saber afrontar situacions complexes que poden sorgir durant el voluntariat.

**L'acció voluntària complementa la tasca dels i les professionals, però no la substitueix.**

El centre penitenciari i l'entitat decideixen quines tasques poden fer les persones voluntàries i quines no per evitar situacions de desgast, desmotivació o sobreimplicació.

### 3.4 Quines són les característiques de les persones beneficiàries de l'acció voluntària?

Viure en un centre penitenciari té diferents efectes sobre les persones. Si els coneixem podrem entendre algunes reaccions i conductes i sabrem com ajudar.

L'arquitectura dels centres crea una sensació de tancament que genera tensions que poden acabar en comportaments disruptius i problemàtiques de salut mental i física.

El temps de condemna també afecta la persona, sobretot les condemnes llargues, on es perd la noció de futur; això complica la seva readaptació a la societat.

Les persones recluses experimenten diferents sentiments:

- Incredulitat.
- Actituds agressives i rebels.
- Conductes manipulatives per aconseguir la seva llibertat, per exemple, pressionant els professionals de l'advocacia.
- Depressió.
- Culpabilitat, especialment cap als fills o filles i la família.
- En el cas de les dones, es poden donar casos d'apatia que dificulta acceptar la vida a la presó.

Aquestes persones no poden expressar els seus sentiments i es troben permanentment vigilades, sense intimitat i seguint sempre la mateixa rutina.

La vida a la presó genera frustracions i una nova escala de valors basada en la desconfiança i l'agressivitat.

Totes aquestes circumstàncies provoquen un excés d'emocions que poden desequilibrar la seva conducta i crear un comportament malaltís, sobretot en aquelles persones que ja tenien personalitats desequilibrades.

A més a més, les persones LGBTIQ+ i les persones migrades poden patir discriminació i aïllament social.

És important ser-ne conscient per oferir un suport adequat i ajudar a reduir els efectes negatius de la vida a la presó.

Les persones voluntàries han de saber quins efectes provoca la presó en la persona reclusa (Del Rincón y Manzanares, 2004).

Aquests efectes poden ser:

- **Biològics:** problemes per dormir, afectació dels sentits i privació sexual.
- **Psicològics:** pèrdua d'autoestima, deteriorament de la imatge del món exterior, increment de l'ansietat, depressió i dependència.
- **Socials:** llunyania familiar i laboral, estigmatització, dificultats per establir vincles.

En aquest sentit, la participació i implicació del voluntariat vol afavorir la reinserció social de les persones recluses i pal·liar els efectes de la vida a la presó.

### Quin és el perfil de voluntariat en l'àmbit penitenciari?

Les persones voluntàries han de complir amb algunes condicions:

- No haver estat condemnada per delictes contra la llibertat sexual.
- Ser majors d'edat.
- No tenir antecedents penals pels delictes següents:
  - de trànsit,
  - de violència domèstica o de gènere,
  - de terrorisme,
  - d'atemptar contra la vida, la llibertat i la integritat física i moral de les persones,
  - de tràfic il·legal,
  - d'immigració clandestina de persones.

## **Voluntariat en el medi obert i voluntariat postpenitenciari**

A banda del voluntariat a les presons, també existeix el voluntariat en el medi obert i el postpenitenciari.

Els dos són imprescindibles per a la reinserció social de les persones.

El voluntariat en el medi obert és durant el tercer grau, quan la persona gaudeix d'un règim de vida en semilibertat.

El voluntariat postpenitenciari és quan la persona obté la llibertat definitiva.

Aquesta última situació és complexa.

Les persones han de reaprendre situacions quotidianes, com concertar visites mèdiques o fer tràmits.

Per això, l'acompanyament és un element clau per evitar que es generin situacions conflictives que posin en perill la seva llibertat.

Per ajudar, el Servei de Medi Obert i els Serveis Socials impulsen projectes com Cercles de Suport i Responsabilitat i el projecte pilot d'acompanyament a persones internes que surten dels centres penitenciaris de Barcelona.

## Annex

---

### Drets i deures del voluntariat

#### Les persones voluntàries tenen dret a:

- a.** Obtenir de l'entitat de voluntariat informació sobre la missió, la finalitat i el funcionament de l'entitat, sobre el sentit i el desenvolupament de l'activitat voluntària i sobre la incidència que tenen dins l'entitat.
- b.** Disposar d'informació de les activitats, els mitjans i el suport per poder acomplir-les de manera correcta.
- c.** Rebre formació per acomplir l'activitat i poder participar en la formació sobre el projecte.
- d.** Rebre un tracte respectuós i no discriminatori.
- e.** Signar el full de compromís amb l'entitat.
- f.** Disposar d'acreditació o identificació com a voluntaris.
- g.** Obtenir un certificat de participació en els programes de l'entitat. Cal que hi consti, com a mínim, l'activitat de voluntariat que realitza, el període i el total d'hores.
- h.** Desvincular-se de l'activitat voluntària quan vulguin.

## Les persones voluntàries tenen el deure de:

- a.** Ajudar a aconseguir els objectius de l'entitat o el programa de voluntariat i complir amb els compromisos adquirits amb la seva participació activa.
- b.** Formar-se segons s'ha acordat amb l'entitat.
- c.** Desenvolupar la seva tasca amb responsabilitat. Respectar les normes internes de l'entitat i els seus principis i valors.
- d.** Ser conscients de les mesures de seguretat i salut que estableixen les lleis.
- e.** Rebutjar contraprestacions econòmiques o materials. Només poden rebre els diners de butxaca dels programes de voluntariat internacional.
- f.** Respectar els drets i la dignitat dels destinataris i dels altres voluntaris.
- g.** Mantenir la confidencialitat de les informacions rebudes mentre fan la tasca voluntària.
- h.** Comunicar la renúncia a l'entitat amb prou temps.
- i.** Tenir el reconeixement de l'experiència adquirida.
- j.** Si l'entitat ho demana, participar en l'elaboració, planificació, execució i avaluació dels programes i les activitats on es col·labora.
- k.** Rebre informació sobre les condicions de seguretat, higiene i salut de l'activitat voluntària, i seguir-les.
- l.** Rebre cobertura d'una assegurança de riscos durant l'activitat que també cobreixi els danys que es puguin causar a terceres persones.
- m.** Acordar amb l'entitat el pagament de les despeses ocasionades.
- n.** Acordar amb llibertat les condicions i possibles canvis, el compromís, la durada i l'horari i les responsabilitats.

## Les entitats amb programes de voluntariat tenen el dret de:

- a.** Escollir la persona voluntària que millor s'adapti a la tasca que s'ha de dur a terme, d'acord amb les seves normes i programes a desenvolupar.
- b.** Demanar al voluntariat que respecti els valors i la missió de l'entitat.
- c.** Reclamar al voluntariat que segueixi la formació acordada per fer la seva tasca adequadament.
- d.** Desvincular el voluntariat del programa en què participa, de forma justificada, si incompleix el full de compromís.

## Les entitats amb programes de voluntariat tenen el deure de:

- e.** Tenir un pla de voluntariat.
- f.** Tenir un pla de formació.
- g.** Informar sobre la missió i l'estil de treball de l'entitat per garantir un encaix correcte amb el voluntariat.
- h.** Nomenar una persona responsable de coordinar el voluntariat.
- i.** Formalitzar la vinculació amb el full de compromís i complir els compromisos adquirits.
- j.** Donar a les persones voluntàries una acreditació que les identifiqui com a tals.
- k.** Mantenir, si cal, un registre del voluntariat amb un resum de l'activitat que realitzen i les dades que puguin certificar la seva activitat.
- l.** Certificar, si la persona voluntària ho demana, la seva formació i participació en els programes de l'entitat, les activitats i funcions, l'any de realització i les hores dedicades.
- m.** Assegurar els riscos i la responsabilitat civil de l'activitat del voluntariat i les mesures de seguretat i salut d'acord amb la normativa vigent.
- n.** Tornar a la persona voluntària, si així s'ha acordat, les despeses que pugui haver pagat durant l'acció voluntària.
- o.** Garantir que pugui exercir el voluntariat d'acord amb el full de compromís i el que diu la llei. Atendre i fer seguiment del voluntariat.
- p.** Complir els deures establerts segons l'àmbit sectorial.
- q.** Adaptar les actuacions de les persones voluntàries a la seva situació personal.
- r.** Facilitar la participació de les persones voluntàries en el disseny i l'execució dels programes de voluntariat.



## Per saber-ne més

### Bibliografia

- **Llei 25/2015, del 30 de juliol, del voluntariat i de foment de l'associacionisme.**
- Departament de Benestar Social i Família (2012), **«Característiques i valors de l'acció voluntària»**, a *Manual del curs d'iniciació al voluntariat*, Generalitat de Catalunya, pàg. 10-14.
- Pérez, E. i Redondo, S. (1991), **«Efectos psicológicos de la estancia en prisión»** a *Papeles del psicólogo*, Consejo General de la Psicología de España n. 48, pàg. 54-57.
- Dr. Josep Garcia – Borés Espí (Universitat de Barcelona) (2003), **«El impacto carcelario»**, a *Sistema penal y problemas sociales*, Tirant lo Blanch: Valencia, pàg. 395-425.
- Del Rincón, B. i Manzanares, M<sup>a</sup> A. (2004), *Intervención psicopedagógica en contextos diversos*, ed. Ciss Praxis: València.
- Arroyo, J. M. i Ortega, E. (2009), «Los trastornos de personalidad en reclusos como factor de distorsión de clima social de la prisión» a *Revista Española de Sanidad Penitenciaria*, n. 11, pàg. 11-15

### Webgrafia

- [www.voluntaris.cat](http://www.voluntaris.cat)
- [www.voluntariat.org](http://www.voluntariat.org)
- **Departament de Justícia**
- **Article: «La inserción laboral de los y las expresos. Una mirada desde la complejidad»**



# Marc legal i programes de tractament en l'àmbit penitenciari

---

En aquest mòdul s'explica el context legal de les persones privades de llibertat i quines lleis, normatives i institucions intervenen en l'àmbit penitenciari. Conèixer i comprendre el funcionament dels centres penitenciaris és clau per coordinar les tasques dels diferents agents que hi intervenen.

## 1. Context legal

---

### 1.1 Què és el sistema penitenciari?

Són les institucions on es compleixen les penes dictades en les sentències judicials, amb l'objectiu de reinserir i rehabilitar les persones privades de llibertat en l'àmbit social i laboral.

## 1.2 Quines lleis s'apliquen?

- **Constitució Espanyola (Article 25.2)**  
Regula els drets i deures de la ciutadania, la forma i l'estructura de l'Estat.
- **Llei Orgànica 1/1979, de 26 de setembre, general penitenciària (LOGP)**  
Regula els règims i els graus penitenciaris que s'imposen.
- **Llei Orgànica 1/2015, de 30 de març, que modifica el Codi Penal**  
Marc legal que dicta la durada de la condemna.
- **Decret 329/2006, de 5 de setembre, que aprova el Reglament d'organització i funcionament dels serveis d'execució penal a Catalunya**  
Desenvolupament normatiu dels aspectes previstos a la LOGP.

## 1.3 El sistema penitenciari català

Des de l'1 de gener de 1984,

Catalunya té competència penitenciària i d'execució penal.

Per tant, dissenya, coordina i supervisa la implantació de les polítiques penitenciàries.

El Departament de Justícia de la Generalitat de Catalunya vetlla per la rehabilitació i reinserció de les persones penades a través de la **Direcció General de Serveis Penitenciaris**.

## 2. El fenomen delictiu

---

### 2.1 Què és un delicte?

Segons l'article 1 del Codi Penal, un delicte és l'acció o omissió penada per la llei. La llei castiga amb una pena més o menys greu, segons la gravetat del delicte.

El que fa que un acte sigui considerat delicte és que existeix una norma jurídica, creada abans que es cometés l'acte, que adverteix sobre una sanció per qui el faci.

Aquesta norma busca evitar la conducta per la por al càstig més que per la prohibició.

### 2.2 Teories que expliquen el delicte

Segons Soria (1998), tot i que històricament s'ha intentat explicar l'origen de la delinqüència, no s'han consensuat unes causes comunes.

La delinqüència s'entén de forma diferent segons la disciplina científica l'estudia que l'estudia. Aquestes disciplines són el dret penal, la sociologia, l'antropologia i la psicologia.

La **Psicologia** afirma que darrere la conducta delictiva hi ha molts factors: pensaments, eleccions, emocions, trets i perfils de personalitat, educació, ambient i altres factors que influeixen en la persona.

Els coneixements psicològics sobre la delinqüència es poden agrupar en quatre grans àmbits:

1. Explicació del delictes.
2. Estudis sobre carreres delictives.
3. Prevenció i tractament.
4. Predicció del risc de la conducta antisocial.

Les **explicacions biològiques i psicopatològiques** troben difícil justificar l'origen de la conducta delictiva, ja que se centren en la personalitat i no vinculen el delictes amb un procés psicosocial.

Des de la **Criminologia** hi ha diferents teories que relacionen la delinqüència amb factors cognitius, motivacionals, emocionals i de personalitat.

Segons Siegel (1998), el fenomen delictiu es pot explicar des de tres perspectives diferents:

### **1. Perspectiva multifactorial**

La conducta delictiva depèn de factors socials, personals o econòmics.

La teoria més representativa és la Teoria del Patró Delictiu, que afirma que una persona delinqueix perquè veu el delictes com la millor solució a un problema econòmic o personal.

Es donen 3 condicions perquè això passi:

1. Una persona motivada a cometre un delictes.
2. Situacions rutinàries que ofereixen oportunitats per cometre un delictes.
3. Aparició d'un desencadenant, com per exemple la finestra oberta d'una casa.

## 2. Perspectiva dels trets latents

Defensa que hi ha característiques individuals que incrementen el risc de cometre un delictes, així com l'oportunitat per cometre'l; per exemple, aquelles persones amb dificultat per gestionar les emocions o amb una personalitat impulsiva.

Aquesta perspectiva es basa en la **Teoria general de la delinqüència o de l'autocontrol** (1990). Afirmar que qualsevol persona ha tingut alguna vegada la temptació de fer alguna cosa «dolenta», però la majoria s'inhibeixen per por que la seva conducta s'exposi públicament. Les persones que consideren que tenen poc a perdre estaran més temptades a cometre un delictes.

Segons aquesta teoria, el control social és un instrument eficaç per anticipar les conseqüències de cometre un delictes, i també per prevenir-ho.

Hi ha diferents aspectes que afavoreixen el control social:

- Relacions socials. Vincles amb la família i amics.
- Estructura d'oportunitats. Disposar de recursos lícits per satisfer els interessos personals.
- Implicació en activitats legítimes com el treball, l'estudi i l'esport.
- Compartir i acceptar les creences o pautes morals de la societat.

## 3. Perspectives de les etapes vitals

El comportament delictiu evoluciona en paral·lel al desenvolupament de la persona perquè el seu comportament pot canviar amb el temps. Hi ha persones que cometem diferents delictes, com robatoris o agressions. En canvi, altres persones s'especialitzen en accions concretes.

És el que explica la **Teoria integradora** de David Farrington (1996), segons la qual la delinqüència neix en la interacció entre la persona i l'entorn a partir de diverses etapes:

- La **motivació**. Els béns materials, el prestigi social o la cerca d'excitació solen ser desitjos que porten a cometre actes delictius
- El **mètode** per satisfer el desig pot ser legal o il·legal.
- La **motivació per cometre actes delictius** serà més o menys alta segons les creences i actituds de cada persona.
- La **presa de decisions** sobre els beneficis i possibles resultats.
- Les **conseqüències del fet de delinquir** influeixen en la decisió de cometre altres delictes.

### **Model risc-necessitat-responsivitat**

A partir de la dècada de 1980, els estudis van incloure per primer cop els factors i la gestió del risc de violència (ROSSI et al., 1986).

Aquesta avaluació era més sensible als canvis contextuais i personals de les persones, que provoquen canvis en la probabilitat de cometre conductes violentes (HART, 1997 i HART, 1998 a DOUGLAS et al., 1999).

MOSSMAN (1994) apunta que les dades ajuden a valorar el risc de violència futura. En concret, l'ús d'autoinformes preparats per la mateixa persona delinqüent i els informes del seu entorn humà.

En aquell moment, les persones comencen a classificar-se en grups segons el seu nivell de risc (MONAHAN I STEADMAN, 1996).

A la dècada del 1990 van establir-se eines d'avaluació del risc (QUINSEY et al., 1998), que registraven dades rellevants de la història de la persona, especialment aquelles que poden anticipar el comportament violent.

La necessitat d'integrar aquestes investigacions amb la pràctica clínica va crear uns mètodes d'avaluació clínica estructurada del risc (RICE, HARRIS i QUINSEY, 2002).

Seguint aquesta línia de treball, els investigadors canadencs ANDREWS i BONTA (2006) van crear el model de risc-necessitats-responsivitat, que vincula les teories anteriors amb les de la criminologia del desenvolupament i la investigació empírica. Aquest model s'enfoca en la prevenció i el tractament de la delinqüència a partir de tres principis:

- **Risc:** les persones amb un risc més alt a causa de factors estàtics (com ara antecedents delictius o edat en el primer delictiu, que no poden disminuir) necessiten intervencions més intenses per gestionar i reduir la probabilitat de reincidència.
- **Necessitat:** els factors de risc dinàmics (que poden canviar, millorant o empitjorant) i que estan relacionats amb el comportament delictiu han de ser el focus dels programes d'intervenció, ja que són els que es poden modificar per reduir la delinqüència.
- **Responsivitat:** les intervencions han d'adaptar-se a les característiques i situacions de cada persona.

A Catalunya, l'any 2007 el model de rehabilitació penal va incorporar aquestes innovacions teòriques i metodològiques a Justícia Juvenil, dins del Projecte de gestió del risc amb jovent infractor. En concret, incorpora l'instrument d'avaluació estructurada del risc SAVRY (Structured Assessment of Violence Risk in Youth) (BORUM, BARTEL i FORTH, 2002, adaptat per VALLÈS i HILTERMAN, 2005).

Més tard, l'any 2009, en l'àmbit penitenciari s'implanta el model de gestió del risc amb l'instrument d'avaluació RisCanvi (ANDRÉS-PUEYO, ARBACH i REDONDO, 2009), que ofereix quatre criteris de risc:

1. Risc de reincidència delictiva violenta;
2. Risc de violència dins de la presó;
3. Risc de violència contra un mateix i suïcidi;
4. Risc de trencament de condemna o fugir de la presó.

## 3. Intervenció penitenciària

---

### 3.1 Què és el règim penitenciari?

El conjunt de mesures que volen una convivència ordenada i aconseguir tractar, retenir i custodiar les persones recluses amb èxit.

Els tipus de règim són, segons l'article 74 del Règim Penitenciari (R.P.):

#### ■ **Ordinari**

Per una convivència ordenada, cal complir amb uns mètodes de seguretat i disciplina. Totes les persones internes tenen uns horaris i estan obligades a mantenir l'ordre, neteja i higiene del centre. S'aplica a penats classificats en segon grau, penats sense classificar i preventius.

#### ■ **Obert**

S'aplica als centres oberts o d'inserció social, les seccions obertes i les unitats dependents. El programa de tractament és individualitzat i considera les possibilitats familiars.

Els interns poden sortir per fer activitats laborals, formatives, familiars i de tractament.

Generalment, els interns gaudiran de permisos de cap de setmana, des de les 17 h del divendres fins a les 8 h del dilluns.

S'aplica a penats classificats en tercer grau.

#### ■ **Tancat i Especial**

Per a interns classificats en primer grau i preventius perillosos o inadaptats.

Els interns estan a les seves cel·les, es limita el nombre d'activitats i hi ha un major control i vigilància.



Establiments penitenciaris	Règim penitenciari	Graus de classificació penitenciària	Característiques i tipologies
<b>Preventius</b>	Ordinari	Sense classificar i preventius	Centres destinats a la retenció i custòdia de persones detingudes i preses. Excepcionalment es poden complir penes i mesures penals privatives de llibertat.
<b>De compliment de penes</b>	Ordinari	2n grau	Centres destinats a l'execució de les penes privatives de llibertat. Organitzats separadament per a homes, dones i joves. El jovent (que NO hagin complert els 21 anys) han de complir en establiments diferents de les persones adultes, o en departaments separats.
	Obert	3r grau	Centres oberts i seccions obertes per a homes, dones i joves classificats en 3r grau de tractament.
<b>Mòduls de règim tancat</b>	Tancat/Especial	1r grau: <ul style="list-style-type: none"> <li>· En prevenció i amb penes perilloses.</li> <li>· Persones manifestament inadaptades.</li> </ul>	Persones penades qualificades de perillositat extrema o casos d'inadaptació als règims ordinari i obert. Limitació de les activitats en comú, major control i vigilància. Permanència en aquests espais el temps necessari fins que desapareguin o disminueixin les circumstàncies que van determinar el seu ingrés.
<b>Mòduls especials</b>			En prevenció o amb penes que per motius sanitaris es troben a: Pavelló Hospitalari de Terrassa, unitats psiquiàtriques (ambdues de caràcter assistencial) o unitats dependents. Centres de rehabilitació social, per a l'execució de mesures penals.

## 3.2 Quina classificació penitenciària existeix?

L'article 15 del Règim Penitenciari estableix que l'ingrés s'efectua amb una ordre judicial de detenció, manament de presó o sentència ferma de l'Autoritat Judicial competent.

### Separació interior

Els centres classifiquen i separen a les persones segons característiques personals com el sexe, antecedents delictius, edat i exigències de tractament.

Les persones menors de 21 anys només podran ser traslladades als departaments de persones adultes amb autorització de la Junta de Tractament i amb coneixement del Jutge de Vigilància.

Els departaments destinats al jovent incideixen en un programa educatiu intens i una formació integral que incrementi les seves oportunitats de reinserció a la societat.

### Procediment de classificació

En el procediment de classificació, les Juntes de Tractament consideren diversos factors:

- **Individuals:** personalitat de la persona, historial i durada de les penes.
- **Historial familiar i entorn:** aquest element determina l'evolució del comportament un cop la persona es troba en llibertat. La disponibilitat de recursos socials i de suport són importants.

La classificació s'ha de fer obligatòriament en un **màxim de 2 mesos** des que s'ha dictat sentència.

Inclou un programa de tractament que informa de les necessitats i carències de la persona interna i les activitats, els programes educatius, els treballs i les activitats ocupacionals que ha de seguir aquesta persona.

La classificació la realitza l'equip de tractament i l'aprova el centre directiu. En cas de disconformitat, es pot recórrer davant el Jutge de Vigilància Penitenciària.

Quan la condemna és de fins a 1 any, la proposta de classificació serà la més lleu, excepte que es proposi el primer grau.

Existeixen alguns casos especials recollits al Règim Penitenciari:

1. Una persona penada amb altres causes i en situació preventiva no rep cap classificació mentre s'està duent a terme el procés.
2. S'anul·la la classificació d'una persona penada a qui se li decreta presó preventiva per una altra causa.
3. La persona interna que no hagi complert la quarta part de la condemna pot ser proposada per tercer grau, sempre que es donin les condicions i hagi transcorregut un temps d'estudi suficient.
4. Les persones penades greument malaltes amb un patiment incurable podran ser classificades en tercer grau si no hi ha perillositat.

## Revisió i canvi de grau

Cada 6 mesos, com a màxim, s'ha d'avaluar la persona interna i el seu model de tractament.

Aquest estudi pot determinar la revisió de la seva classificació.

Existeixen les següents modalitats de revisió:

### ■ La progressió

Si els canvis dels factors relacionats amb l'activitat delictiva són positius, se li donaran més responsabilitats i una major llibertat.

### ■ La regressió

S'aplica quan l'evolució en la integració social i en la conducta és negativa.

Quan la persona no vol participar en un programa individualitzat de tractament, la valoració serà a través de l'observació directa del comportament, informes del personal penitenciari i altres documents.

### 3.3 Tractament penitenciari

Les regles penitenciàries europees identifiquen el tractament penitenciari com qualsevol mesura que permeti:

- Conservar o recuperar la salut física o mental de la persona.
- Facilitar la seva reinserció i millorar les condicions generals de la seva reclusió.

#### Principis bàsics d'actuació

- Igualtat davant la llei
- Respecte als drets i garanties
- Individualització de les respostes
- Principi de corresponsabilització
- Transitorietat i temporalitat de la intervenció
- Principi d'intervenció mínima
- Responsabilització social

#### Què diu la llei general penitenciària sobre el tractament penitenciari?

- Són el conjunt d'activitats dissenyades per aconseguir la reeducació i reinserció de la persona interna.
- L'objectiu és que la persona interna respecti la llei penal.
- Els serveis penitenciaris s'esforçaran a conèixer i tractar els factors de la personalitat i el context de la persona que puguin obstaculitzar la seva reinserció.
- Es respectaran els drets constitucionals de la persona presa no afectats per la condemna.
- Es fomentarà la seva participació, interès i col·laboració en el seu tractament.
- El tractament es basarà en l'estudi i un diagnòstic de personalitat criminal des de diverses disciplines científiques i serà individual. Diferents especialistes s'encarregaran de portar-lo a terme.

## Quins elements del tractament recull el Reglament Penitenciari?

- Dissenyar programes formatius per afavorir l'aptitud, millorar la capacitat professional i compensar les carències.
- Utilitzar tècniques psicosocials per abordar una problemàtica específica que pugui haver influït en el seu comportament.
- Potenciar les relacions amb l'exterior per tal d'integrar la persona penada als recursos sociocomunitaris.

## Programes de tractament

Les activitats es duen a terme dins i fora del centre, segons els recursos de la comunitat i mitjançant els següents instruments:

- **Sortides programades**  
Activitats específiques amb personal del centre o amb altres institucions. Han de reunir els requisits necessaris per a obtenir el permís: recomanació de la Junta de Tractament, aprovació del centre Directiu i autorització del Jutge de Vigilància per a les persones classificades en segon grau i quan la sortida superi els dos dies.
- **Grups de Comunitats terapèutiques**  
Sessions grupals d'assessorament psicopedagògic i de psicoteràpia.
- **Programes d'Actuació Especialitzada**  
Per persones amb necessitats específiques, en funció del tipus de delictes i personalitat. És voluntari i ha de ser acceptat pel Centre Penitenciari.

La majoria d'aquests programes combinen tractaments individuals i grupals per aconseguir els objectius del Programa Individualitzat de Tractament de cada persona interna.

### 1. Toxicomanies

- Programa individualitzat (segons necessitats de cada persona).
- Programa lliures de drogues: DAE (Departament d'Atenció Especial).
- Programa de manteniment amb metadona.

## **2. Programa d'intervenció en conductes d'agressió sexual (SAC)**

- Fase informativa – motivacional.
- Fase intensiva.
- Fase de seguiment.

## **3. Programa d'intervenció en delictes amb violència (DEVI)**

Les mateixes fases + bloc específic en casos de violència de gènere.

## **4. Programa d'intervenció en delictes amb violència domèstica (VIDO)**

## **5. Programa d'intervenció en delictes contra la seguretat del trànsit (VIAL)**

## **6. DAE-DID i DAE-TLP**

## **7. Programa Marc d'Orientació Curricular (PMOC) d'Intervenció grupal**

Abasta aquestes àrees:

- Àmbit de la formació de les persones adultes.
- Àmbit del context jurídic, social i cultural.
- Àmbit de la salut i del desenvolupament personal.
- Àmbit del món laboral.
- Àmbit de l'atenció especialitzada.
- Conductes addictives.
- Conductes violentes.

Existeixen altres eines i procediments per a determinades situacions com les excarceracions d'alt risc, les sortides programades o el protocol de prevenció de conductes autolesives greus.

## Programes formatius, laborals i educatius

### Programes formatius:

- Formació bàsica (instrumental i cicle educació secundària).
- Formació superior (batxillerat i estudis universitaris).
- Formació complementària (català, castellà, idiomes estrangers, informàtica, reparació, proves accés a cicles formatius i mòduls formatius).
- Formació reglada.

### Programes educatius:

- Educació no reglada.
- Programes adaptats a les necessitats educatives de les persones: relacions interpersonals, capacitat comunicativa, responsabilitats a la societat.
- Activitats d'intervenció socioeducativa.
- Promoció i difusió cultural.
- Societat i ciutadania.
- Salut i qualitat de vida.

### Programes laborals:

- Destinacions interiors.
- Treball en tallers productius.
- Mòduls motivacionals preparatoris a la inserció laboral.
- Acompanyament durant el procés d'inserció laboral amb la concessió de permisos fora de la presó.
- Segons l'article 100.2 del Reglament Penitenciari, aquests programes laborals són una modalitat flexible que ha d'aprovar el jutge o jutgessa de vigilància penitenciària i que estan adreçats a persones privades de llibertat amb un risc baix de reincidència o trencament de condemna. Hi ha un acord conductual que recull els requisits, les condicions i les mesures de control del programa.

## **Model de Participació i Convivència (MpiC)**

És un model d'organització que fomenta la participació i la interacció dels agents de la institució, professionals, entitats col·laboradores i de voluntariat, persones internes i famílies.

És una nova forma de governança basada en una convivència que fomenta valors socials, l'autonomia i promou la participació de la persona interna.

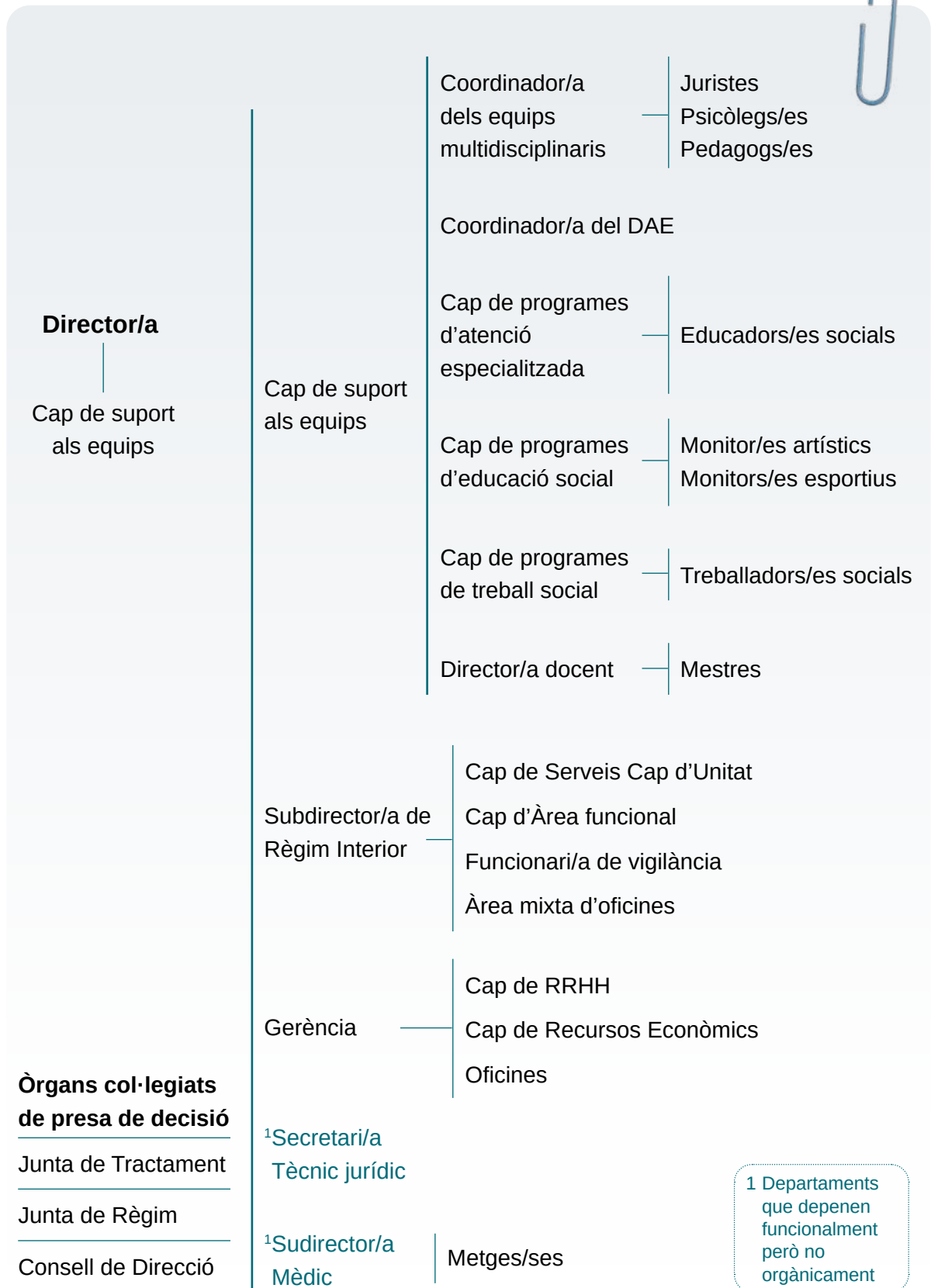
Està integrat en el pla funcional de tots els centres penitenciaris, amb la implicació de tota la institució en valors d'igualtat, oportunitat, rigor i transparència.

La participació i la convivència s'han d'aplicar de manera homogènia, estructurada i racionalitzada en tota la institució penitenciària perquè han demostrat resultats positius en la millora de la implicació i motivació de les persones internes en el seu programa d'intervenció individual (PIT).

La participació de les entitats a través de la Taula de Participació Social estableix xarxes de suport dins i fora dels centres penitenciaris per facilitar una correcta i progressiva transició de la persona interna a la comunitat.

Les entitats s'implicaran amb l'equip multidisciplinari dels centres en la implementació d'aquest model, planificació d'activitats i participació en les diferents comissions.

## Organigrama i Equips de treball dins el centre penitenciari





## Òrgans col·legiats

- ▶ Consell de direcció: planifica la gestió integral
- ▶ Junta de tractament: planifica l'àrea de tractament
- ▶ Comissió disciplinària: imposició de sancions i concessió de recompenses

## Consell de direcció

- ▶ Director/a: direcció i representació institucional
- ▶ Gerent/a
- ▶ Subdirectors/es de règim interior i de tractament
- ▶ Coordinador/a de l'Àrea Sanitària
- ▶ Secretari/a tècnic/a jurídic/a

**Àrea de vigilància + Àrea de tractament = es reforcen i complementen.  
Són elements del TRACTAMENT**

## Seguretat i intervenció

### Junta de tractament

- ▶ Subdirecció de Tractament
- ▶ Secretariat Tècnic Jurídic
- ▶ Coordinació de l'Àrea **Sanitària**
- ▶ Coordinació dels equips multidisciplinaris
- ▶ Cap de programes d'atenció especialitzada
- ▶ Professionals jurídics
- ▶ Professionals psicologia
- ▶ Cap de programa de Treball Social
- ▶ Cap de Programes d'Educació Social

### Actuacions principals:

- ▶ Epidemiològiques
- ▶ Atenció bàsica
- ▶ Atenció especialitzada

### Objectius:

- ▶ Garantir atenció mèdica integral
- ▶ Derivació atenció mèdica comunitària en règim obert
- ▶ Prevenció i educació per la salut

## Funcionariat de vigilància penitenciària

Depenen directament del/de la Cap de la Unitat, sota la supervisió i coordinació del/de la Cap de Servei.

### Les seves funcions són:

- Garantir la seguretat, l'ordre i la convivència al centre penitenciari.
- Garantir els drets de les persones internades i exigir que compleixin amb les seves obligacions.
- Tasques de control, execució i col·laboració relacionades amb les unitats i serveis d'ús comú del centre.
- Adoptar, quan sigui necessari, mesures de prevenció que evitin conflictes individuals i col·lectius.
- Supervisar les prestacions que es duen a terme a la unitat.
- Observar els interns i internes per adoptar o proposar mesures adients en cada cas.
- Desenvolupar les funcions assignades per la Junta de Tractament o l'equip multidisciplinari relacionades amb la intervenció dels interns.
- Informar els familiars, voluntariat i empreses proveïdores dels procediments i normatives dels serveis penitenciaris.
- Supervisar les instal·lacions de la unitat, tasques de vigilància, identificació i control de vehicles, béns i subministraments que entren o surten del centre.

## Jutge o jutgessa de vigilància penitenciària (JVP)

Han de viure al territori on es troben els centres penitenciaris que depenen de la seva jurisdicció.

Tenen competències sobre el compliment de la condemna i la protecció dels drets fonamentals dels interns.

Algunes de les seves competències són:

- Resoldre i anul·lar propostes de llibertat condicional.
- Aprovar propostes sobre beneficis penitenciaris que redueixin la condemna.
- Aprovar sancions que aïllin els presos en cel·la més de 14 dies.
- Resoldre les reclamacions sobre sancions disciplinàries formulades per les persones internes.
- Resoldre recursos sobre classificacions inicials i de canvi de grau.
- Autoritzar permisos de sortida de més de dos dies de durada, excepte als interns en tercer grau.

### 3.4 Règim disciplinari i recompenses

El **règim disciplinari** vol garantir la seguretat i aconseguir una convivència ordenada.

Existeixen 3 tipus d'infraccions disciplinàries: lleus, greus i molt greus.

#### **Tipus de sancions:**

- Aïllament de la persona interna en cel·la durant un màxim de 14 dies.
- Aïllament de fins a 7 caps de setmana.
- Anul·lació dels permisos de sortida durant un màxim de 2 mesos.
- Limitació de les comunicacions orals durant un màxim d'un mes.
- Prohibició de passejar i assistir a actes recreatius durant un màxim d'1 mes.
- Imposar amonestacions.

D'altra banda, la bona conducta, el treball i el comportament responsable de les persones internes comporten una sèrie de **recompenses**.

Per exemple:

- Comunicacions especials i extraordinàries addicionals.
- Beques d'estudi, donació de llibres i altres per a participar en activitats culturals i lúdiques del centre.
- Participació preferent en sortides culturals.
- Reducció de les sancions imposades.

L'òrgan responsable és la Comissió Disciplinària, que pot:

- En cas d'obertura d'un expedient, garantir als interns i internes el seu dret d'interposar al·legacions davant la Comissió Disciplinària.
- Resoldre i executar les sancions imposades, reduir-les, suspendre-les o revocar-les.
- Donar recompenses.

### 3.5 Permisos de sortida

La sol·licitud de permisos de sortida ordinaris o extraordinaris han d'anar acompanyats d'un informe de l'equip tècnic que pot ser favorable o desfavorable.

Segons el que dictamini l'informe, la Junta de Tractament aprova o denega el permís sol·licitat.

Hi ha 3 tipus de permisos de sortida:

#### 1. Ordinaris

Per a les persones penades que han complert una quarta part de la condemna, tenen una bona conducta i una bona evolució.

- Les **persones penades en segon grau** poden tenir un màxim de 36 dies l'any.
- Les **persones penades en tercer grau** poden tenir un màxim de 48 dies l'any.

## **2. Extraordinaris**

Es concedeixen per una situació familiar greu o pel naixement d'un fill o filla, en el cas de les dones.

Poden ser amb custòdia d'un professional o sense i no exclouen els permisos ordinaris.

Per a penats en primer grau,

s'ha de comunicar al jutge o jutgessa de vigilància penitenciària.

## **3. Permisos de cap de setmana**

Només es donen a persones en tercer grau.

Els ha d'aprovar la Junta de Tractament.

### **Quin és l'objectiu dels permisos de sortida?**

- Preparar el contacte amb les persones i situacions quotidianes de l'exterior.
- Posar en pràctica els aprenentatges adquirits al centre penitenciari.
- Refer els vincles familiars i socials.
- Que la persona conegui els recursos comunitaris.

### **Qui fa el seguiment dels permisos?**

L'equip multidisciplinari, amb l'educador o educadora i el treballador o treballadora social de referència.

## **3.6 La llibertat condicional**

La llibertat condicional s'estableix a presos que es troben en aquestes circumstàncies:

- 1.** En tercer grau penitenciari.
- 2.** Han complert tres quartes parts de la condemna.
- 3.** Han tingut una bona conducta.

També es pot concedir la llibertat condicional i suspendre la resta de la pena quan:

4. Han complert dues terceres parts de la condemna.
5. Han participat amb èxit en activitats laborals, culturals o ocupacionals.
6. Han complert amb els requisits 1 i 3 de l'apartat anterior.

De manera excepcional, el jutge o jutgessa de vigilància penitenciària pot suspendre la resta de la pena i concedir la llibertat condicional a les persones que:

7. Estiguin complint la seva primera condemna i sigui menor de 3 anys.
8. Hagin complert la meitat de la condemna.
9. Hagin complert amb els requisits 1 i 3 del primer apartat.

#### **Modalitats de la suspensió de l'execució de la pena:**

- **Per a persones grans o malaltes**  
Aquelles persones penades de 70 anys o persones amb malalties molt greus incurables, acreditat per un informe mèdic.
- **Per a persones estrangeres no residents legalment a Espanya o persones espanyoles residents a l'estranger**  
que vulguin gaudir de la llibertat condicional al seu país de residència.

#### **Com es tramita i aprova la llibertat condicional?**

Els elements bàsics són:

- **Pronòstic d'integració social favorable**  
Quan la família, les amistats o una institució extrapenitenciària de la localitat on viurà la persona es comprometen a acollir-la.
- **Pla de treball en llibertat condicional**  
Quan la persona ha planificat de quin treball o mitjà de vida disposarà quan surti en llibertat condicional.
- **Normes de conducta previstes al Codi Penal**  
Es proposen al jutge o jutgessa de vigilància penitenciària i s'han de complir obligatòriament.

Per obtenir l'aprovació de la llibertat condicional cal seguir aquest procediment:

1. Tenir els informes favorables de l'equip de tractament.
2. Presentar-los al jutge o jutgessa de vigilància penitenciària.
3. Tenir l'aprovació del jutge o jutgessa de vigilància penitenciària.

### Com es fa el seguiment i control de la llibertat condicional?

Correspon als Serveis o Seccions de Suport a l'Àmbit de l'Execució Penal, que segueixen les directrius de la Junta de Tractament corresponent.

La junta prepara un programa individualitzat per a les persones en llibertat condicional on consten les normes de conducta imposades pel jutge o jutgessa de vigilància penitenciària.

Hi ha 3 nivells de seguiment: **ordinari**, **avançat** i **intensiu**.

Tots tres s'han d'adaptar a les necessitats individuals de cada persona i són revisats i aprovats per la Junta segons l'evolució de cada cas.

### Què passa en cas d'una evolució negativa?

Si s'anul·la la llibertat condicional, la persona haurà de complir la resta de la pena pendent. La durada de la llibertat condicional no comptarà com a temps de compliment de la condemna.

## 3.7 Programa marc de Serveis Socials

Els casos s'assignen segons el **territori** i l'**especialització**.

Els equips de tractament del centre penitenciari participen amb les persones professionals de la xarxa de recursos comunitaris en els programes següents:

- Preparació dels ingressos voluntaris.
- Suport a les famílies de persones internes en règim primari.
- Seguiment de la llibertat condicional.
- Ajudes econòmiques.
- Recursos comunitaris.

### 3.8 La intervenció en medi obert

L'objectiu del règim obert és potenciar l'èxit de la inserció social de les persones classificades en tercer grau, amb tasques de suport, assessorament i cooperació.

Els objectius de la intervenció en medi obert són:

- Ajudar i donar les eines necessàries perquè la persona s'integri en la societat.
- Potenciar el seu nivell d'autonomia.
- Facilitar-li l'accés a la xarxa de recursos socials.
- Consolidar i millorar l'evolució positiva i els aprenentatges adquirits en el centre penitenciari.

L'adjudicació del destí en règim obert és competència exclusiva del centre directiu.

#### Quins criteris es tenen en compte per decidir la destinació en règim obert?

A part del gènere i l'edat, també es tenen en compte:

- **El domicili**  
És l'entorn on s'integra la persona interna, i on hi ha els recursos comunitaris als quals es vincularà, si cal.
- **La necessitat d'intervenció especialitzada**  
És la continuïtat de la intervenció iniciada en el centre penitenciari però enfocada a l'exterior.  
Tenen preferència les persones que han seguit programes especialitzats atesa la seva tipologia delictiva o les necessitats d'intervenció en salut mental o en conductes d'addicció.

## Quines modalitats de règim obert hi ha?

### ■ Règim obert restringit

Limita les sortides a l'exterior i pot establir condicions, controls i mitjans de tutela específics.

### ■ Règim obert comú

Obliga a dormir al centre penitenciari i passar-hi un mínim de 8 hores diàries.

### ■ Règim obert en unitats extra penitenciàries

Existeixen dues modalitats:

1. Centres per a la desintoxicació de drogues i altres addiccions.

2. Centres educatius especials.

### ■ Règim obert. Sortides de l'establiment

Obliga a passar un mínim de 8 hores diàries i dormir al centre, excepte si la persona interna accedeix voluntàriament a portar un dispositiu telemàtic fora del centre.

### ■ Règim obert en Unitats Dependents

Són espais ubicats fora dels centres penitenciaris.

Ofereixen serveis i prestacions formatives, laborals i de tractament, gestionats per associacions o organismes no penitenciaris.

## Tipus d'establiment de règim obert:

### ■ Centres oberts

Per a persones internes en tercer grau.

### ■ Seccions obertes

Establiment penitenciari polivalent que destina una part de l'espai a persones internes en tercer grau.

### ■ Unitats dependents

Residències fora del recinte penitenciari destinades a complir els objectius de tractament de les persones internes en tercer grau, amb la col·laboració d'entitats públiques o privades.

## 4. Instruments tècnics

---

### 4.1 Escala de Valoració del Risc (RISCANVI)

El projecte RisCanvi va néixer el 2007 per donar resposta a la creixent preocupació social sobre la reincidència delictiva violenta.

També per la necessitat que operadors de l'Administració de Justícia, serveis penitenciaris i policia comptin amb eines i instruments per avaluar i gestionar aquest risc.

Existeixen dues escales de valoració del risc:

- **RisCanvi-Screening (Rs)**

Permet diferenciar entre persones de baix risc i d'alt risc.

- **RisCanvi-Completa**

Prediu l'aparició de 4 conductes:

- 1. Reincidència violenta**

Reingrés al centre penitenciari per un delicte violent comès després de complir la condemna, durant un permís de sortida o en qualsevol altra situació abans d'obtenir la llibertat definitiva. Exclou les conductes violentes dins el centre penitenciari.

- 2. Violència autodirigida**

Suïcidi consumat, intent de suïcidi o autolesions lleus i greus al centre penitenciari o durant el compliment de la condemna.

- 3. Violència intrainstitucional**

Conductes violentes o agressions lleus i greus a altres persones internes o funcionàries dins el centre penitenciari.

#### **4. Trencament de condemna**

Quan una persona interna no torna d'un permís o d'una sortida programada o s'escapa del centre.

El projecte RisCanvi té dues parts diferenciades, però unides en aconseguir l'objectiu de la rehabilitació:

**l'avaluació i valoració del risc i la gestió del risc.**

La gestió del risc són els programes, intervencions o estratègies que busquen modificar o controlar algunes característiques de la persona.

Per exemple, els programes de tractament

especialitzats en drogodependències i violència

s'adrecen a la gestió del risc de la reincidència delictiva violenta.

## **4.2 Programa de tractament i seguiment individualitzat (PIT)**

S'estructura al voltant de 6 àrees:

### **1. Àrea penal-criminològica**

L'objectiu és que la persona internada reconegui l'autoria del delictes i assumeixi la seva responsabilitat i conseqüències sense justificacions.

### **2. Àrea institucional**

Relacionades amb la bona adaptació a les normes del centre penitenciari, una convivència ordenada

i a establir relacions de confiança amb els professionals.

Alguns indicadors són el compliment dels horaris de sortida i reingrés,

l'assoliment de les tasques comunes de neteja,

el manteniment de pautes de convivència ordenada

o demanar ajuda davant de situacions de crisi.

### **3. Àrea formativa**

Relacionada amb la recerca, la formació necessària de la persona

i l'adquisició o potenciació de competències

en Tecnologies de la Informació i Comunicació.

### **4. Àrea ocupacional i laboral**

Relacionada amb el procés de recerca de feina i d'hàbits laborals.

### 5. Àrea personal

Relacionada amb característiques pròpies d'una persona, com les competències cognitives, emocionals i socials i un estil de vida saludable.

Inclou les necessitats específiques de cada persona.

### 6. Àrea sociofamiliar

Relacionada amb establir relacions sociofamiliars normalitzades.

Vol recuperar els vincles familiars, millorar les relacions familiars, i afavorir la integració social de les persones estrangeres.

## 4.3 Programa motivacional

### Sistema d'avaluació i motivació (SAM)

Permet avaluar l'evolució del tractament de la persona interna.

L'entrada en vigor del codi penal l'any 1995 va provocar la fi del benefici de les redempcions, que reduïa el temps de condemna a canvi de treballar i per bona conducta.

Llavors, van haver de crear-se nous mecanismes de motivació continuada per a millorar la conducta.

Així va idear-se el Sistema d'Avaluació i Motivació (SAM), com a eina per:

1. Proposar les recompenses descrites al reglament penitenciari, com les comunicacions especials i extraordinàries; beques d'estudi; donació de llibres i altres instruments de participació en les activitats culturals i recreatives del centre; prioritat en la participació en sortides culturals o reduccions de les sancions imposades.
2. Motivar el compromís de la persona interna mitjançant el programa individualitzat de tractament.
3. Proposar els beneficis penitenciaris previstos. Per exemple, avançar la llibertat condicional a les dues terceres parts de la condemna o la petició d'indult particular penitenciari.

Aquests objectius s'avaluen a partir de tres paràmetres:

- Actitud i/o grau d'implicació en les activitats programades.
- Rendiment o relació entre els resultats esperats i els obtinguts.  
Aquest rendiment variarà en funció del moment en què es trobi la persona interna en el seu programa individual de treball.
- Assistència a les activitats programades.

La periodicitat de les avaluacions s'adaptarà a les necessitats de cada cas.

Aquells en situació de seguiment intensiu requeriran avaluacions més freqüents.

Hi ha dos tipus d'àrees, principals o complementàries, segons la problemàtica a tractar.

L'àrea principal es defineix pels objectius bàsics del PIT, a partir de les causes del delictes i les necessitats formatives, econòmiques o laborals.

Les activitats complementàries completen el PIT i es determinen a partir dels interessos de la persona.

## 5. El programa marc de voluntariat penitenciari

---

### 5.1 Quin és el marc legal?

- Llei orgànica 1/1979, del 26 de setembre, general penitenciària.
- Reial Decret 190/1996, de 9 de febrer, pel qual s'aprova el Reglament Penitenciari (Article 62).
- Decret 329/2006 Reglament d'organització i funcionament dels serveis d'execució penal a Catalunya (Títol II).
- Circular 1/2001, de gestió del voluntariat als centres penitenciaris de Catalunya.
- **Voluntariat en l'àmbit penitenciari. Departament de Justícia**
- **Llei 25/2015, del 30 de juliol, del voluntariat i el foment de l'associacionisme**
- **Pla de col·laboració de les entitats socials de Catalunya amb el Departament de Justícia.**



Les entitats que vulguin participar en l'entorn penitenciari han d'estar inscrites en el registre corresponent de la Generalitat de Catalunya i presentar una sol·licitud de col·laboració a la Direcció General de Serveis Penitenciaris.

La sol·licitud ha d'anar acompanyada del programa d'intervenció, on s'especifiqui:

- Objectius del programa.
- Temps de durada del programa: calendari i horaris.
- Població a la qual es dirigeix.
- Identificació de les persones voluntàries i les seves tasques.
- Mitjans materials i personals.
- Cost econòmic i finançament.
- Indicadors d'avaluació dels resultats del programa.
- Pòlissa d'assegurança de responsabilitat civil i d'accidents pels voluntaris/ries.
- Compromís de devolució de la credencial si així ho requereix la Direcció General de Serveis Penitenciaris.
- Certificació d'inscripció en el registre oficial corresponent.

## **5.2 Objectius del voluntariat en l'àmbit penitenciari**

El Departament de Justícia reconeix el paper fonamental de les fundacions, associacions i entitats en el benestar de la nostra societat. Per tal d'aconseguir la socialització de les persones internes, es contempla la participació ciutadana en accions voluntàries en l'àmbit penitenciari.

### 5.3 La coordinació entre els Centres Penitenciaris i les entitats

La **Taula de Participació Social en l'àmbit penal i penitenciari** coordina aquesta participació i actua com a òrgan consultiu i de relació amb les entitats col·laboradores i de voluntariat.

També cal destacar el paper dels dos coordinadors de voluntariat de l'entitat i del centre penitenciari.

### 5.4 Col·laboració de les entitats de voluntariat

Pel bon funcionament dels **programes de voluntariat** en els centres penitenciaris, les persones voluntàries han de seguir els **criteris generals d'actuació**.

Aquests són:

- Pertànyer a una entitat.
- Estar permanentment informades del conjunt de la seva activitat.
- Respectar les normes de cada centre penitenciari, tal com fan les entitats.
- No executar tasques que interfereixin o substitueixin l'acció dels/les professionals.

#### La formació del voluntariat

La formació és un dret i també un deure pels voluntaris i voluntàries. Per aquest motiu, han de participar en les activitats formatives proposades i rebre informació i eines que facilitin l'acompliment de la seva tasca voluntària.

El **Curs d'iniciació al voluntariat penitenciari** l'estableixen conjuntament la Direcció General de Serveis Penitenciaris, la Subdirecció General de Cooperació Social i Voluntariat, les Escoles del Pla de Formació de Voluntariat de Catalunya i les entitats especialitzades.

## 6. Prevenció del suïcidi en l'àmbit penitenciari

---

La taxa de suïcidi en els centres penitenciaris és més alta que en la població general.

Per això, és fonamental que el voluntariat estigui format i preparat per identificar situacions de risc i reconèixer senyals d'alerta.

### 6.1 La importància de la prevenció del suïcidi

Els centres penitenciaris són entorns de vulnerabilitat extrema on les persones internes poden sentir-se aïllades, desesperançades o aclaparades per la seva situació.

El paper del voluntariat és clau.

Amb el suport emocional i l'acompanyament poden identificar senyals d'alarma i contribuir a la prevenció del suïcidi.

És vital que siguin proactius en la detecció i la intervenció davant comportaments suïcides.

### 6.2 Senyals d'alerta

Els senyals d'alerta poden variar, però els més comuns són:

- Parlar sobre el suïcidi o el desig de morir.  
Comentaris com «No vull continuar així» o «Seria millor si no estigués aquí» són senyals clars d'alerta.
- Canvis sobtats en el comportament.  
Aïllament, deixar de participar en activitats habituals, regalar objectes personals o acomiadar-se de companys/es.
- Deteriorament de la cura personal.  
Deixar de prendre la medicació o descuidar la higiene personal.
- Millora inexplicable del malestar.  
Una millora sobtada i aparentment injustificada pot ser un senyal que la persona ha pres la decisió de suïcidar-se.

- Conductes de risc.  
Augment del comportament autodestructiu  
o accions que indiquen una falta de por a les conseqüències.

### 6.3 Factors de vulnerabilitat

Hi ha factors que augmenten la vulnerabilitat a desenvolupar idees suïcides. Aquests inclouen:

- Les persones que ingressen per primer cop a la presó poden experimentar un xoc emocional intens.
- Sentències de llarga durada que poden generar sentiments de desesperança i frustració.
- Canvis en la situació personal o penitenciària com trasllats de mòdul, expulsions, ruptures familiars o judicis.
- La manca de suport familiar o social.
- Problemes de salut mental preexistents o antecedents d'intents suïcides.

### 6.4 Actuació davant d'una situació de risc

Quan una persona voluntària detecta un senyal d'alerta o comportament de risc, és essencial que segueixi aquestes pautes:

- Mantenir la calma i oferir un espai segur.  
Parlar amb la persona en un lloc tranquil, escoltar-la sense jutjar i deixar que expressi les seves preocupacions.
- No evitar parlar del suïcidi.  
Parlar obertament sobre el suïcidi pot ajudar a reduir el risc.  
Preguntar-li directament pot obrir la porta per demanar ajuda.
- Avisar immediatament als professionals del centre, seguint els protocols establerts.
- Activar el Programa de Prevenció de Suïcidis (PPS) si la situació ho requereix.

## 6.5 Bones pràctiques per al voluntariat

Per assegurar una intervenció efectiva, es recomanen aquestes bones pràctiques:

- Formació en prevenció del suïcidi per identificar els senyals d'alerta i saber com actuar.
- Respectar la privacitat de la persona en tot moment, assegurant que només les professionals rellevants tenen accés a la informació.
- Oferir espais de confiança i seguretat on la persona interna pugui expressar els seus sentiments sense ser jutjada.
- Treball en equip amb les persones professionals del centre.

## 6.6 Recursos i suport addicional

El voluntariat ha de conèixer i utilitzar els recursos disponibles per ajudar a les persones internes en risc de suïcidi.

Els centres penitenciaris disposen de serveis de salut mental on es pot derivar a les persones en risc.

És fonamental que el voluntariat conegui el Programa de Prevenció de Suïcidis i sàpiga com activar-lo en cas necessari.

Algunes entitats externes poden oferir serveis d'assessorament psicològic o acompanyament emocional per a persones en risc de suïcidi.

## 6.7 Conclusions

La prevenció del suïcidi a les presons és una responsabilitat compartida. Amb la formació, la detecció de senyals d'alerta i la intervenció precoç, el voluntariat pot marcar una diferència significativa, contribuir a reduir el risc de suïcidi i millorar el benestar emocional de la persona interna.



## Per saber-ne més

### Bibliografia

- Llei orgànica 1/1979, de 26 de setembre, general penitenciària.
- Llei Orgànica 1/2015, de 30 de març, per la que es modifica el Codi Penal.
- Decret 329/2006, de 5 de setembre, que aprova el Reglament d'organització i funcionament dels serveis d'execució penal a Catalunya.
- Reglament penitenciari (Reial Decreto 190/1996, de 9 de febrer).
- Circular 1/2001, de gestió del voluntariat als centres penitenciaris de Catalunya.
- Clemente, M., y Núñez, J. (coord.) (1997). *Psicología Jurídica Penitenciaria* (I y II). Madrid: Fundación Universidad-Empresa.
- M. A. Soria Verde; G. Bravo Martínez Abarca (1998); «Los programas de prevención de la delincuencia en España» a *Cuadernos de Política Criminal*; núm. 64, pàg. 167-180.
- Redondo, S. y Pueyo, A. A. (2007); «La Psicología de la delincuencia» a *Papeles del psicólogo*; n. 28 (3), pàg. 147 - 156
- Clemente, M. (2007); *Fundamentos y principios de psicología jurídica*; Madrid: Pirámide.
- Subdirecció General de Programes de Rehabilitació i Sanitat (2011); *El model de rehabilitació a les presons catalanes*; Departament de Justícia. Generalitat de Catalunya.
- Generalitat de Catalunya (2023). *Guia per a la Prevenció del Suïcidi a l'Entorn Penitenciari: Professionals, Entitats i Voluntariat*. Departament de Justícia, Drets i Memòria, Centre d'Estudis Jurídics i Formació Especialitzada.



## Webgrafia

- **Pàgina web del Departament de Justícia**
- **Serveis penitenciaris. Departament de Justícia**
- **Voluntariat en l'àmbit penitenciari. Departament de Justícia**
- Pla de col·laboració de les entitats socials de Catalunya amb el Departament de Justícia per al desplegament d'accions de voluntariat en l'àmbit de l'execució penal:  
[http://justicia.gencat.cat/ca/ambits/reinsercio\\_i\\_serveis\\_penitenciaris/ Voluntariat-en-lambit-penitenciari/](http://justicia.gencat.cat/ca/ambits/reinsercio_i_serveis_penitenciaris/Voluntariat-en-lambit-penitenciari/)

# Eines i recursos per a l'acció voluntària en l'àmbit penitenciari

---

Aquest mòdul explica com la comunicació i les habilitats socials són dues eines clau per respondre a les necessitats del col·lectiu atès per la persona voluntària.

Els objectius són que la persona voluntària:

- Conegui el propòsit de la comunicació.
- Aprengui a escoltar i a expressar informació.
- Desenvolupi estratègies per a una bona comunicació.
- Identifiqui els estats emocionals i les conductes.
- Pugui detectar i resoldre situacions conflictives.
- Reflexioni sobre la importància d'aquests temes per a l'acció voluntària.

# 1. La comunicació

---

La comunicació és l'intercanvi d'informació entre una persona emissora i una altra receptora mitjançant el llenguatge.

Els objectius de la comunicació són:

- **Informar:** explicar un tema o notícia.
- **Formar:** aprendre nova informació.
- **Persuadir:** modificar una conducta o opinió.
- **Entretenir:** crear continguts divertits.
- **Regular:** establir quin és comportament correcte i facilitar l'adaptació a la societat.
- **Controlar** el comportament d'una persona amb, per exemple, un sistema de premis i sancions.
- **Motivar** algú perquè realitzi una acció determinada.
- **Expressió emocional:** comunicar idees, emocions i pensaments.
- **Cooperar:** un element important per resoldre problemes.



## 1.1 Eines per a la comunicació

Les persones sempre ens estem comunicant.

El silenci és, fins i tot, una forma de comunicar-se, encara que pot generar malestar emocional si no sabem gestionar-lo.

Perquè el missatge arribi de forma clara a la persona receptora, és molt important que hi hagi coherència en les dues formes de comunicar que existeixen: el llenguatge verbal i el no verbal.

Si no, la comunicació pot trencar-se i es poden generar conflictes.

- El **llenguatge verbal** és el missatge que s'expressa mitjançant la paraula.
- El **llenguatge no verbal** inclou altres accions que també transmeten informació. Per exemple, el to de veu, la mirada, la gesticulació, moviments de mans i cos o la postura corporal.

Per establir una comunicació adequada, es recomana:

### Tenir en compte:

- Respectar els torns de paraula.
- Expressar-se de manera clara i precisa.
- Utilitzar un to de veu adequat.
- Mantenir el contacte visual.
- Gesticular afirmativament (per exemple, dir que sí amb el cap).
- Verificar que la persona ha entès el missatge.
- Posar-se al lloc de l'altre.

## **Evitar:**

- Cridar.
- Interrompre.
- Insultar.
- Jutjar una altra persona.
- No mantenir el contacte visual.

L'ús d'un llenguatge assertiu, aquell que proposa i defensa un argument, afavoreix la comunicació.

En canvi, un llenguatge passiu o agressiu genera conflictes i trenca la relació entre qui emet i qui rep el missatge.

Cal tenir en compte que cada persona té diferents percepcions, estils d'aprenentatge i d'escolta i, per tant, interpreta una situació en funció de com percep la realitat.

Aquesta percepció depèn de condicionants com l'experiència personal.

És per això que convé reforçar i adaptar els missatges per evitar que les persones receptores perdin l'interès, la motivació i la confiança.

## 2. Què és comunicar?

---

Comunicar és un procés d'intercanvi d'informació que inclou:

- La persona emissora o font d'informació.
- El missatge.
- El mitjà on s'envia el missatge.
- La persona receptora.

Quan comuniquem, la informació va en dues direccions:

de la persona emissora a la persona receptora

i de la persona receptora a la persona emissora.

La transmissió necessita més temps,

però és més efectiva i fa que la persona

que rep la informació se senti més involucrada.

Hi ha diferents nivells de comunicació:

- **Intrapersonal:** la comunicació d'una persona amb si mateixa.
- **Interpersonal:** la persona emissora i la receptora són persones diferents que intercanvien informació.
- **Grupal:** un conjunt de persones comparteixen una tasca.
- **Organitzacional:** els missatges pertanyen a persones d'una mateixa organització. És de caràcter jeràrquic.
- **Massiva:** una persona emissora transmet un missatge davant de persones desconegudes i heterogènies.

## 2.1 La comunicació verbal

La comunicació verbal és utilitzar la paraula, oral o escrita, quan dues persones intercanvien informació.

És important triar aquelles paraules que ajudin l'altre a entendre el missatge i repetir-les d'una altra manera per assegurar-nos que ho han entès.

La comunicació paraverbal és tot allò relacionat amb la paraula oral; com el to, el ritme, la intensitat i l'entonació de la veu.

## 2.2 La comunicació no verbal

La comunicació no verbal engloba signes sensorials, gestuals i moviments corporals que ajuden a entendre i a completar el significat d'un missatge.

És un element molt important en la comunicació, ja que aporta molta informació sobre les emocions, sentiments i estats d'ànim.

Ho fa a través de:

- Les postures i les gesticulacions, que ajuden a captar les intencions i les actituds durant la comunicació.
  - Les postures corporals reflecteixen el nostre estat mental i ànim.
  - Les gesticulacions permeten expressar pensaments i sensacions. Algunes gesticulacions són universals i el significat d'altres depenen del lloc i el moment en què es realitzin.

- Com utilitzem l'espai físic.
- L'ús del temps durant una conversa.
- Elements que acompanyen el llenguatge verbal com el volum de veu, entonació, timbre, fluïdesa, velocitat, claredat, temps de parlar, onomatopeies.

L'expressió facial expressa molts estats d'ànim i emocions i ajuda a comprendre el que les altres persones ens volen comunicar.

L'expressió verbal es distingeix entre:

- **La mirada:** té un paper molt important, ja que els ulls expressen actituds, emocions, sentiments i la relació interpersonal amb l'altre.
- **El somriure:** pot expressar felicitat, mostrar que no som una amenaça, demanar acceptació, amagar la por, trencar situacions de tensió o mostrar submissió.

## 2.3 Eines per a la conversa

La conversa integra la comunicació verbal i no verbal.

Aquestes són algunes eines que l'afavoreixen:

- **Reforçar l'altra persona**  
Fer-li saber que l'escoltem i que ens interessa allò que diu.  
Així aconseguirem una actitud positiva durant la conversa.
- **Parafrasejar**  
Repetir el que ha dit l'altra persona, però canviant alguna cosa.  
Així aconseguirem que repeteixi el que havia dit, però sense demanar-li que ho faci.

■ **Prendre i cedir la paraula**

Per mantenir el diàleg s'ha de preguntar, aprofitar les pauses o interrompre amb una actitud corporal adequada. És convenient que les preguntes que es facin siguin «obertes» i que responguin el què, com, quan o per a què.

Aquestes preguntes afavoreixen la reflexió i la consciència sobre els nostres coneixements.

■ **Reprendre un tema anterior**

Quan una conversa perd interès o volem tornar a parlar d'un tema anterior, podem utilitzar fórmules com: «d'acord amb el que vam parlar» o «tornant al tema de».

■ **Canvi de tema**

Quan una conversa es va esgotant és millor canviar de tema després d'un silenci. Cal respectar, però, el temps d'aquest silenci.

■ **Parlar d'un/a mateix/a**

Encara que pot ser agradable trencar el gel explicant alguna cosa d'un/a mateix/a, cal evitar-ho en el context del voluntariat.

■ **No donar consells**

És habitual donar consells personals o professionals. No obstant això, en el marc del voluntariat haurem d'evitar aquesta pràctica. En canvi, podem fer preguntes obertes per ajudar la persona a assumir la responsabilitat sobre les seves decisions presents i futures i per encaminar-la cap a la consecució de resultats.

### 3. Habilitats socials per la comunicació

---

Per entendre el procés de comunicació, cal tenir presents alguns aspectes:

#### 1. És impossible no comunicar

Qualsevol interacció entre dues persones, ja sigui amb paraules, gesticulacions, mirades o postures, és un acte de comunicació. Quan una persona deixa de parlar també està comunicant, encara que no ho vulgui.

**La comunicació no verbal ens ajuda a interpretar correctament els missatges emesos i rebuts.**



Cal saber com rep el missatge la persona receptora:

- Un 55 % és a través de la comunicació no verbal: postures, gesticulacions, expressió facial.
- Un 38 % és a través de la comunicació paraverbal: veu, ritme, volum, timbre.
- Un 7% és a través de la comunicació verbal: paraules, significat, formalitat.

## **2. Tenir una conducta assertiva**

L'assertivitat permet que una persona actuï segons els seus interessos o les seves necessitats, expressar còmodament sentiments honestos, defensar-se sense agressivitat o exercir els seus drets sense negar els de les altres persones.

Els components bàsics són:

- Respectar-se a un/a mateix/a i a les altres persones.
- Ser honest/a amb un/a mateix/a i amb les altres persones.
- Ser capaç de dir el que desitges o opines.
- Ser capaç de negociar i arribar a acords.
- Actuar de manera positiva i comprensiva amb els punts de vista d'altres persones.
- Controlar les emocions.
- Utilitzar adequadament el llenguatge no verbal.

Existeixen diferents estils de comportament:

### **L'estil agressiu:**

- Genera por i desconfiança.
- Defensa els seus drets sense pensar en les altres persones.
- És impulsiu, amenaça, insulta i eleva el to de veu.
- És polaritzador: o es guanya o es perd.

### **L'estil passiu:**

- Pèrdua de l'autoestima i l'estima de les altres persones.
- No defensa els seus drets.
- Respecta les altres persones, però no a si mateix/a.
- Solen queixar-se a terceres persones, però mai directament a qui se n'aprofita d'ell/es.

### **L'estil assertiu:**

- Coneix i defensa els seus drets i respecta els dels altres.
- Sap dir que no i accepta els errors.
- Sap controlar les seves emocions.
- Genera relacions de confiança.

Els beneficis de l'estil assertiu són:

- Saber demanar favors.
- Expressar sentiments positius i negatius de forma adequada.
- Comunicar correctament.

### **Què necessitem per comunicar-nos amb assertivitat?**

- Una bona autoestima.
- Controlar l'emoció davant situacions conflictives.
- Conèixer quines situacions poden conduir al fet que una persona desenvolupi conductes agressives o passives.
- Tenir clar què es vol aconseguir en cada interacció.
- Comprendre els interessos de l'altra part.
- Diferenciar entre conductes i persones.

## Quan es bloqueja la conducta assertiva?

- Per un excés d'ansietat.
- Habilitats socials poc entrenades i desenvolupades.
- Falta d'autoestima o baixa confiança.
- Pensament rígid i poc flexible.

## 3. Tenir una actitud empàtica

L'empatia és la capacitat per a comprendre les emocions i sentiments de les persones que ens envolten.

És una habilitat important perquè afavoreix les relacions efectives i el tracte adequat de les emocions de les persones amb les quals ens comuniquem.

Aquesta habilitat fa que ens adonem del que altres persones senten sense que ens ho expliquin.

Això ajuda a entendre les seves necessitats i les seves motivacions.

No podem entendre una altra persona si no coneixem les seves motivacions, la seva interpretació del món i els sentiments que s'amaguen darrere del que li està passant.

Accions que mostren empatia:

- Escoltar amb interès (comunicació verbal i no verbal).
- Tenir la ment oberta.
- No jutjar.

## 4. Escoltar activament

Consisteix a prestar atenció, entendre, recordar, avaluar i respondre al que ens diuen altres persones.

Es pot desenvolupar amb l'objectiu de comprendre l'altra persona i fer-li saber, tant de forma verbal com no verbal.

L'habilitat d'escoltar inclou:

- **Prestar atenció:** és clau perquè ens permet organitzar visualment el que diu l'altre, l'entorn i a nosaltres mateixos.
- **Seguiment:** augmenta la confiança i permet profunditzar en la comunicació per comprendre millor el que la persona vol transmetre.
- **Resposta:** si escoltem activament, la resposta serà adequada a la comunicació i ajudarà a augmentar la confiança de l'altra persona en nosaltres i a promoure vincles.

**Elements bàsics per escoltar activament:**

- **Disposició actitudinal:** mostrar una actitud de voler rebre la informació que l'altre ens vol transmetre.
- **Observació de la persona interlocutora:** identificar les seves expressions, tant verbals com no verbals.
- **Gesticulacions i postures:** adoptar una postura activa, mantenir el contacte visual, utilitzar el volum i el to de veu adients.
- **Paraules:** parafrasejar per saber si estem entenent bé el missatge. Això també fa que l'altra persona vegi que l'escoltem i l'entendem.
- **Evitar:** interrompre, jutjar, oferir ajuda o solucions prematures, rebutjar el que diu o sent l'altra persona i oposar-se als seus arguments.

### **Elements que poden bloquejar l'escolta:**

- **Físicament:** cansament, somnolència o interrupcions provocades, per exemple, pels telèfons.
- **Emocionalment:** si el que diu l'altra afecta els nostres sentiments, prendrem distància per poder escoltar-la realment.
- **Cognitivament:** quan els nostres pensaments, preocupacions, prejudicis o dubtes poden dificultar el procés d'escolta.

### **Escolta activa i suport a col·lectius vulnerables:**

És crucial proporcionar espais segurs perquè les persones LGBTIQ+ expressin les seves preocupacions i experiències.

Les persones voluntàries han de facilitar l'accés a serveis de suport psicològic i emocional que tinguin en compte les necessitats diverses.

Això és especialment important en l'àmbit penitenciari, on aquests col·lectius poden enfrontar-se a vulnerabilitats addicionals.

## **5. Fer ús del feedback (retroalimentació)**

És una part del procés de comunicació que reconeix els comportaments, les capacitats i la identitat d'una altra persona; també identifica comportaments determinats que es poden millorar.

### **Recomanacions per donar feedback:**

- No jutjar.
- Fer preguntes enfocades a trobar solucions.
- Descriure el que cal millorar amb fets, sense interpretacions ni judicis.
- Proposar accions de millora.
- Explicar allò que no ens agrada i suggerir una altra forma de fer-ho.
- Quan citem un comportament a millorar, afegir un aspecte positiu de la persona.

## 4. Les emocions i la comunicació

---

Per entendre la relació entre emocions i comunicació, cal diferenciar entre emoció, sentiment i estat d'ànim.

**L'emoció** és una resposta involuntària que crea reaccions fisiològiques de curta durada.

És una resposta automàtica als estímuls ambientals que genera sentiments i comportaments.

Aquests últims tenen un gran poder comunicatiu, ja que en funció de l'emoció, expressem i transmetem missatges no verbals concrets, encara que no en siguem conscients.

**Les emocions van molt lligades a la motivació.**

El **sentiment** és el resultat de processar l'emoció de forma racional i una reacció a les situacions de la vida quotidiana.

Apareix en l'etapa de socialització, quan som petits, i és el resultat de com ens projectem a l'exterior.

També ens fa ser conscients del nostre estat anímic.

A diferència de les emocions, la seva durada pot ser d'hores o setmanes.

Les emocions estan molt lligades a com reaccionem a les demandes de l'entorn.

Reconèixer la relació entre l'emoció, el llenguatge

i el pensament ens permet interpretar els nostres estats emocionals i les conductes que se'n deriven.

És per això que cal conèixer-les i saber gestionar-les.

Les emocions es classifiquen segons:

- **La intensitat:** la força amb què s'experimenta una emoció.  
Aquesta força permet donar-li un nom que la diferenciï d'altres emocions similars.  
Per exemple, alegria i eufòria.
- **L'especificitat:** qualifica l'emoció i li assigna un nom que la diferenciï de les altres.  
Per exemple, por, ira, alegria.
- **Temporalitat:** la durada de les emocions.  
Les emocions fortes solen durar molt poc.  
En canvi, hi ha estadis emocionals que poden prolongar-se durant mesos.

Existeixen dues categories d'emocions:

- **Bàsiques o primàries:**  
s'expressen físicament amb el rostre i les afrontem d'una manera concreta.  
Les 6 emocions bàsiques són: felicitat, tristesa, ira, sorpresa, por, disgust.
- **Complexes o secundàries:**  
es deriven de les bàsiques i a vegades són una combinació d'aquestes.  
La seva expressió física no és tan clara ni tenen una tendència particular a l'acció.  
Per exemple: gelosia, ansietat, ressentiment, decepció, vergonya, gratitud, culpabilitat, nostàlgia, esperança, admiració.

## 4.1 Desenvolupament emocional

El desenvolupament emocional forma part del desenvolupament personal i l'aprenentatge, ja que les emocions mostren com som i són imprescindibles en la nostra maduració. En el desenvolupament de les emocions poden intervenir factors exògens i endògens.

Els **factors exògens**:

- Els determinen el context i la situació en la qual ens trobem. Segons la persona, la conducta i l'emoció poden ser diferents. També existeixen emocions contradictòries que aprenem a distingir a mesura que madurem.
- Aprenem a gestionar i regular les nostres emocions, identificar les de les altres persones i els fets que les provoquen.
- Desenvolupament de l'autoconsciència emocional que ens ajuda a relacionar-nos.

En relació amb els **factors endògens**:

- La maduresa individual és molt important en el desenvolupament de les emocions. Per això, cada persona les mostra i es comporta d'una manera diferent.
- Conèixer les pròpies emocions permet conèixer les de les altres persones.

## 4.2 L'afectivitat

És el procés que valora les vivències personals i el conjunt d'emocions que influeixen en el pensament, la conducta, la forma de relacionar-nos i l'expressió corporal. També afavoreix el desenvolupament de la intel·ligència emocional i les habilitats socials.

Les manifestacions afectives són:

- Emocions (veure punt 4).
- Sentiments (veure punt 4).
- Passions: processos afectius profunds de gran intensitat que poden dominar les activitats personals.  
És un estat que dura més que les emocions.

El desenvolupament de l'afectivitat s'inicia a la infància. És necessari, però, que hi hagi una estructura funcional, que els papers dels pares, mares, tutors i tutores siguin clars, es permeti el coneixement de les emocions pròpies i s'acompanyi a l'infant en el procés d'aprendre a relacionar-se amb el món exterior.

L'aprenentatge té relació amb el desenvolupament de diferents àrees:

- **Cognitiva:** el pensament.
- **Social:** la interacció amb altres persones.
- **Afectiva:** el desenvolupament de la persona.

Si les relacions d'un infant amb les persones adultes de referència són disruptives, absents o confuses, el seu desenvolupament afectiu no estarà estructurat.

Hi ha diverses distorsions afectives:

- **Alexitimia o indiferència afectiva**  
Incapacitat per expressar verbalment les emocions.  
Quan s'expressen, transmeten desafecció.
- **Paratimia o inadequació afectiva**  
L'afectivitat de la persona no és apropiada  
al context en el qual es produeix.
- **Labilitat afectiva**  
L'afecte s'exagera i s'alternen estats emocionals  
de manera brusca i sobtada.

### 4.3 El llenguatge i l'emoció

Les emocions són molt importants en el nostre procés de socialització.  
Per això és cal reconèixer-les, acceptar-les i gestionar-les.

Si no entenem les emocions no podem mantenir relacions,  
ja que tampoc entendrem les emocions de les altres persones  
ni serem conscients dels elements que les provoquen.

Tenim eines que ens ajuden, com per exemple  
l'expressió de la nostra cara.

Les hem de saber regular per viure en societat.

Hi ha cinc trets importants per regular-les:

- Prendre distància d'una situació  
per poder analitzar-la amb perspectiva.
- Transformar els fets en pensaments positius.
- Planificar la resolució d'un problema.
- Reconèixer la nostra responsabilitat.
- Relaxar-nos per regular les emocions.

Cal treballar l'habilitat d'expressar les pròpies emocions  
mitjançant el llenguatge per tal de mantenir  
una comunicació efectiva amb altres persones.

Per tant, aprendre llenguatge emocional és necessari  
per socialitzar i millorar l'experiència emocional pròpia.

## 4.4 Claus per a una bona comunicació

Les **conductes** dels altres es poden percebre, per això **són un gran element comunicatiu**.

En funció de l'emoció que sentim podem expressar i transmetre uns missatges comunicatius no verbals concrets, encara que ho fem de forma inconscient.

Les emocions tenen un component social que es manifesta a través del comportament i les expressions.

Per tant, hem de ser molt conscients del nostre estat emocional quan ens comuniquem i decidir quina emoció volem transmetre.

Hem de tenir prou recursos per gestionar les nostres emocions i expressar la més adient al context en què ens trobem.

Els recursos que tenim són el nostre llenguatge verbal, les gesticulacions i, sobretot, les expressions facials.

## 5. Resolució de conflictes

---

El conflicte és un fenomen universal.  
Constantment vivim desacords que cal resoldre.

La resolució de conflictes indica la necessitat de conèixer l'origen i el final del conflicte, i buscar el benefici de les parts implicades.

### 5.1 El conflicte

Els conflictes són part de la nostra vida i una gran font d'aprenentatge.  
Cal aprendre a gestionar el conflicte perquè si no es resol, ens perjudicarà.

A vegades, la dificultat per resoldre'l es deu al fet que les parts implicades en el conflicte tenen un punt de vista diferent.

Per poder afrontar les diferències amb els altres és important confiar en nosaltres mateixos i en les altres persones.

Les emocions bàsiques que s'experimenten durant un conflicte són la ràbia, la tristesa i la por.

Per a resoldre un conflicte cal expressar aquestes emocions de manera adequada, ser receptiu a la dels altres i cercar alternatives que permetin arribar a un acord.

### 5.2 Anàlisi del conflicte

Un conflicte és la confrontació de necessitats, objectius, interessos o percepcions entre dues o més persones.

El conflicte està present en pràcticament totes les relacions humanes. Són oportunitats de canvi o evolució.

Tots els conflictes són diferents, però normalment comparteixen uns patrons de funcionament similars.

Es divideixen en dos grans grups:

## **1. Els destructius**

Aquells que poden complicar-se greument.

S'identifiquen a partir de tres indicadors:

- Deshumanitzen, treuen el pitjor de nosaltres.
- No respecten les regles o límits.
- Les seves conseqüències són desproporcionades.

## **2. Els constructius**

Aquells que no es compliquen greument.

Es poden reconèixer per tres característiques:

- Ens humanitzen, ens recorden els nostres límits.
- Respecten les regles i límits cívics.
- Denuncien injustícies, desequilibris i problemes pendents de resoldre.

El conflicte forma part de la convivència humana, no es pot eliminar i molt poques vegades es pot solucionar de manera definitiva.

El conflicte és un procés dinàmic i pot evolucionar de destructiu a constructiu, i viceversa.

Per això, cal reconèixer la importància que té en la relació entre les persones i els grups afectats. Cal afrontar-lo, buscar solucions i canvis perquè es converteixi en una oportunitat de creixement personal que afavoreixi la convivència social.

El conflicte té diferents etapes, cadascuna amb la seva intensitat:

■ **Latència o incubació**

Una sèrie de factors són responsables del conflicte que necessita un període de gestació per desenvolupar-se.

Aquests factors són circumstàncies, injustícies, desigualtats o desequilibris.

També cal tenir en compte les actituds i les respostes que el propicien.

Cal prevenir-los o actuar anticipadament per evitar que passi alguna cosa indesitjable.

■ **Escalada**

Quan comencen les agressions directes, s'inicia la fase més violenta i destructiva.

Els ànims estan encrespats

i la forma de mirar transmet desconfiança i odi.

■ La primera possibilitat d'intervenció és la **contenció**,

que implica limitar tant com sigui possible els danys i les agressions violentes.

La contenció és determinant i prioritària.

■ **Bloqueig**

És una situació d'enfrontament contingut

on hi ha un desacord profund

que no arriba a una escalada d'agressions directes.

L'alternativa és intentar desbloquejar

allò que paralitza la situació.

Pel que fa al diàleg, implica aconseguir la confiança recíproca

que derivi en un procés de negociació,

acords i solució consensuada del conflicte.

**Destrucció / Reparació**

Un conflicte destructiu arrasa amb tot.

Per això, quan ha passat el pitjor,

sorgeix la necessitat de reconstruir tot allò que s'ha trencat.

La **reconstrucció** implica quatre tasques:

- L'ajuda a les víctimes del conflicte.
- La reparació econòmica i material.
- La reconciliació entre les parts.
- Aplicar mesures per evitar que es repeteixin els conflictes destructius.

La reconstrucció és més difícil si el conflicte s'ha desbloquejat amb l'ús de la força i més fàcil si s'ha resolt amb el diàleg.

### 5.3 Tractament del conflicte

Hi ha tres grans estratègies:

- **La imposició:** tractar el problema amb la força, ja sigui amb armes, una posició de poder o una situació avantatjosa. Aquesta alternativa es justifica a si mateixa a partir de tres arguments:
  - «No hi ha una altra alternativa».
  - «És una autodefensa enfront d'una agressió».
  - «És una resposta preventiva enfront d'una amenaça o risc».
- **El manteniment:** la continuïtat del conflicte. S'enfoca de tres maneres:
  - No reconèixer el problema i no fer res. En aquest cas, hi ha moltes possibilitats que torni a aparèixer amb formes i efectes més greus.
  - Mantenir la tensió i allargar el problema per interès o perquè algú es beneficia.
  - Quan una de les parts creu que no obtindrà un resultat satisfactori, pot optar per allargar l'enfrontament fins que les condicions siguin més favorables.
- **El pacte:** aquelles alternatives que busquen una sortida dialogada, negociada o consensuada.

## 5.4 Gestió i resolució

Els mètodes per gestionar i/o solucionar els conflictes poden classificar-se segons:

- **Qui participa durant el procés:**  
si només ho fan les parts implicades  
o si una tercera persona externa al conflicte s'involucra.
- **El poder i la tercera persona:**  
el poder que tenen les parts implicades  
per triar la tercera persona i el poder que té aquesta persona  
per prendre decisions.

**Algunes alternatives de gestió i resolució de conflictes són:**

- **La negociació**  
Afecta únicament les persones implicades en un conflicte.  
La negociació promou la comunicació  
amb l'objectiu d'arribar a un acord.  
Tipologies de negociació:
  - **Negociació competitiva:** les persones negociadores actuen en benefici propi utilitzant tota mena d'estratègies.  
S'aplica a certes negociacions on es tracta un únic tema.
  - **Negociació en col·laboració:**  
l'objectiu és ajudar totes les parts a satisfer els seus interessos.  
És ideal per trobar solucions creatives  
i fomenta la continuïtat de la relació, la credibilitat i la confiança.  
La negociació funciona millor quan les parts es veuen com a sòcies que tracten de resoldre un problema i no com a persones oposades.Inclou 6 passos:
  1. Acordar i negociar amb la voluntat de trobar una solució.
  2. Conèixer els diferents punts de vista a partir de l'escolta activa.
  3. Trobar interessos comuns.
  4. Proposar opcions on tothom guanyi.
  5. Avaluar les opcions i escollir la millor per a tothom.
  6. Formalitzar l'acord.

### ■ **La mediació**

Entesa com una negociació assistida per una altra persona o un espai de comunicació entre les parts que es posen d'acord.

### ■ **L'arbitratge**

Assistència d'una tercera persona imparcial amb capacitat de decisió per solucionar el cas.

Les parts trien la persona i es comprometen a acceptar el seu veredict.

### ■ **Els tribunals de justícia**

El jutge o jutgessa té el poder de decisió dictant una sentència.

### ■ **El sistema jurídic**

Estableix normes per evitar conductes prohibides i, en alguns casos, ofereix ajuda fent servir la força de la comunitat per protegir una de les parts afectades.

El sistema jurídic classifica totes les conductes en dos grups:

1. Conductes prohibides
2. Conductes permeses

Les definicions de «prohibit», «obligatori» i «permès» són el resultat del concepte de sanció.

La sanció, que en les normes es recull com la conseqüència d'una conducta antijurídica, l'han de decidir els jutges o jutgesses.

Té dues característiques:

- La privació d'alguna cosa valuosa: llibertat, béns, honors, atributs, distincions.
- S'aplica independentment de la voluntat de la persona sancionada i es farà ús de la força en cas de resistència.

## 6. Comunitat LGBTIQ+

---

Les persones de la comunitat LGBTIQ+ sovint experimenten reptes dins del sistema penitenciari.

A més de les dificultats relacionades amb la privació de llibertat, aquestes persones poden patir discriminació, aïllament i violència per la seva orientació sexual o identitat de gènere.

És fonamental que les persones voluntàries en siguin conscients per proporcionar un suport adequat i efectiu.

### 6.1 Discriminació i vulnerabilitats

La discriminació dins dels centres penitenciaris pot manifestar-se de diverses formes: violència física i verbal, aïllament social i la manca d'accés a recursos específics de salut física i mental.

Les persones transgènere, en particular, poden trobar-se amb barreres addicionals relacionades amb la seva identitat de gènere i l'accés a tractaments mèdics adequats.

### 6.2 Marc legal i drets

És crucial que les persones voluntàries es familiaritzin amb els drets legals de les persones LGBTIQ+.

A Catalunya, les lleis i regulacions protegeixen contra la discriminació per orientació sexual i identitat de gènere.

Això inclou el dret a rebre un tracte digne i respectuós, l'accés a serveis de salut específics i la protecció contra qualsevol abús.

### 6.3 Bones pràctiques per al voluntariat

Per donar un suport efectiu a les persones LGBTIQ+ privades de llibertat, les persones voluntàries han de seguir les següents recomanacions:

- **Formació i sensibilització:** rebre formació específica sobre les necessitats i drets de les persones LGBTIQ+ dins del sistema penitenciari.
- **Confidencialitat i respecte:** assegurar que totes les interaccions es facin amb el màxim respecte per la privacitat i la dignitat de les persones ateses.
- **Suport psicosocial:** proporcionar espais segurs on les persones LGBTIQ+ puguin expressar les seves preocupacions i experiències i facilitar el seu accés a serveis de suport psicològic i emocional.
- **Advocacia i mediació:** actuar com a mediadors/es per garantir que les necessitats específiques de les persones LGBTIQ+ siguin reconegudes i respectades dins dels centres penitenciaris.



## 6.4 Recursos i eines

Les persones voluntàries han de conèixer de quins recursos disposen les persones LGBTIQ+ privades de llibertat:

- **Organitzacions de Suport LGBTIQ+**

Entitats que ofereixen assessorament legal, suport emocional i programes específics per a persones LGBTIQ+ en contextos de privació de llibertat.

- **Materials Educatius**

Guies i materials formatius sobre diversitat sexual i de gènere, dirigits a les persones internes i al personal dels centres penitenciaris.

## 6.5 Conclusions

La tasca voluntària amb la comunitat LGBTIQ+ dins dels centres penitenciaris requereix una comprensió profunda dels desafiaments específics als quals s'enfronten aquestes persones. Proporcionar un suport adequat i respectuós pot impactar significativament en el seu benestar i reinserció social.



## Per saber-ne més

### Bibliografia

- Andrés Pueyo, A. *Manual de Psicología diferencial*. MCGRAW – HILL (1996).
- Fernández, J. *Ser humano en los conflictos*. Madrid: Alianza Editorial (2006).
- Echevarría, R. *Ontología del lenguaje*. Granica (2008).
- Watzlawick, P. *Teoría de la comunicación humana*. Herder (2009).
- Turchet, P. *El lenguaje del cuerpo*. Mensajero (2010).
- Ekman, P. *El rostro de las emociones*. RBA Libros (2012).

### Webgrafia

- Dossier resolució de conflictes en equips de treball:  
[https://repositori-dsf.diba.cat/public\\_resources/wiki\\_prod/manu-als\\_basics/085RCET/008.html](https://repositori-dsf.diba.cat/public_resources/wiki_prod/manu-als_basics/085RCET/008.html)
- Eina per a la introducció de la perspectiva de gènere en els projectes. Departament d'Igualtat i Feminisme:  
<https://igualtat.gencat.cat/ca/ambits-dactuacio/cures-temps-i-treballs/publicacions/eina-per-a-la-introduccio-de-la-perspectiva-de-genere-en-els-projectes/>
- Expressions facials i emocions: <http://www.paulekman.com/>
- Guía Básica sobre Diversidad Sexual y de Género. Instituto Navarro para la Igualdad:  
<https://www.igualdadnavarra.es/imagenes/documentos/-235-f-es.pdf>
- Guia de recursos per a persones trans\* de la ciutat de Barcelona:  
[https://ajuntament.barcelona.cat/lgtbi/sites/default/files/documentacio/guia\\_trans\\_bcn\\_2020\\_actualitzacio.pdf](https://ajuntament.barcelona.cat/lgtbi/sites/default/files/documentacio/guia_trans_bcn_2020_actualitzacio.pdf)



- Guia «Somos Diversidad». Publicada per Instituto de la Juventud (Injuve):  
<https://www.injuve.es/conocenos/ediciones-injuve/guia-somos-diversidad>
- Llibre Blanc de la prevenció de les violències masclistes:  
<https://igualtat.gencat.cat/web/.content/Ambits/violencies-masclistes/NOVA-ESTRUCTURA/Prevencio/Estandards-i-eines/Llibre-blanc-de-la-prevencio-de-les-violencies-masclistes.pdf>
- <http://inteligencia-emocional.org/>
- Manual de gènere i presó (Programa de perspectiva i equitat de gènere en l'àmbit penitenciari); Referents de gènere dels centres, que pot servir també per al voluntariat (aquí és on més es parla del col·lectiu LGBTIQ+). Trobareu aquests documents a l'enllaç següent:  
<https://cejfe.gencat.cat/ca/formacio/departament-justicia/gestcon/cop/ambit-penal/genere-presos/index.html>
- Protocol Marc per una intervenció amb diligència deguda en situacions de violències masclistes:  
<https://igualtat.gencat.cat/web/.content/Ambits/violencies-masclistes/coordinacio-treball-xarxa/protocol/Protocol-Marc-2022.pdf>





Amb el suport de:



**VOLUNTARIS**.cat  
Federació Catalana de Voluntariat Social

Seguiu-nos a:

